

2021

***ΕΣΩΤΕΡΙΚΟΣ
ΚΑΝΟΝΙΣΜΟΣ ΛΕΙΤΟΥΡΓΙΑΣ
7/8 ΔΗΜΟΤΙΚΟ ΣΧΟΛΕΙΟ ΠΕΤΕΙΝΟΥ***




ΣΧΟΛΙΚΟ ΕΤΟΣ 2021-2022





**ΚΑΝΟΝΙΣΜΟΣ ΛΕΙΤΟΥΡΓΙΑΣ
ΟΛΟΗΜΕΡΟΥ ΔΗΜΟΤΙΚΟΥ ΣΧΟΛΕΙΟΥ ΠΕΤΕΙΝΟΥ**

ΤΑΥΤΟΤΗΤΑ ΤΟΥ ΣΧΟΛΕΙΟΥ		
<i>7/θέσιο Δημοτικό Σχολείο Πετεινού</i>		<i>Διεύθυνση Α/θμιας Εκπαίδευσης Ξάνθης</i>
	<i>Κωδικός Σχολείου (ΥΠ.ΑΙ.Θ)</i>	9370022

ΣΤΟΙΧΕΙΑ			
<i>Έδρα του Σχολείου (διεύθυνση)</i>		<i>Πετεινός Ξάνθης</i>	
<i>Τηλέφωνο</i>	<i>2541091479</i>	<i>Ιστοσελίδες</i>	dim-petein.xan.sch.gr
<i>e-mail</i>	dimpretin@sch.gr		
<i>Διευθυντής Σχολικής Μονάδας</i>		<i>Παρσέλιας Παναγιώτης</i>	
<i>Υποδιευθυντής Α & Β</i>		<i>Αναγνωστοπούλου Μαρία ΠΕ 70</i>	
<i>Πρόεδρος Συλλόγου Γονέων/Κηδεμόνων</i>		<i>Γιαπουτζής Θεόδωρος</i>	

Περιεχόμενα

Εισαγωγή.....	4
Σύνταξη, έγκριση και τήρηση του Κανονισμού.....	4
Ταυτότητα και όραμα του σχολείου μας «η φιλοσοφία του Σχολείου.....	4
Βασικές αρχές και στόχοι του Εσωτερικού Κανονισμού Λειτουργίας.....	5
A) ΚΑΝΟΝΙΣΜΟΙ ΣΕ ΣΧΕΣΗ ΜΕ ΤΟΥΣ ΓΟΝΕΙΣ.....	6
Ενημέρωση γονέων και κηδεμόνων.....	7
Σύλλογος Γονέων και Κηδεμόνων.....	7
Σχολικό Συμβούλιο.....	8
B) ΚΑΝΟΝΙΣΜΟΙ ΣΕ ΣΧΕΣΗ ΜΕ ΤΗ ΦΟΙΤΗΣΗ ΤΩΝ ΜΑΘΗΤΩΝ.....	8
Άφιξη στο σχολείο.....	8
Προσευχή.....	9
Ωρολόγιο Πρόγραμμα του Σχολείου.....	9
Διάλειμμα.....	11
Αποχώρηση από το σχολείο.....	12
Επισκέψεις – γιορτές.....	12
Εξωσχολικά υλικά.....	12
Συμπεριφορά μαθητών.....	13
Προετοιμασία – μελέτη.....	14
Σχολική εργασία.....	14
Επίδοση και αξιολόγηση μαθητών.....	14
Τα δικαιώματα των μαθητών.....	15
Προσωπικά δεδομένα.....	16
Εμβολιασμός μαθητών/μαθητριών.....	16
ΣΥΝΟΠΤΙΚΗ ΜΟΡΦΗ ΚΑΝΟΝΙΣΜΟΥ ΓΙΑ ΤΟΥΣ ΜΑΘΗΤΕΣ.....	16
Γ) ΚΑΝΟΝΙΣΜΟΙ ΣΕ ΣΧΕΣΗ ΜΕ ΤΟΥΣ ΕΚΠΑΙΔΕΥΤΙΚΟΥΣ.....	17
Ο Διευθυντής της σχολικής μονάδας.....	20
ΠΑΙΔΑΓΩΓΙΚΑ ΜΕΤΡΑ ΠΕΙΘΑΡΧΙΑΣ.....	21
Πολιτική του σχολείου προστασίας από πιθανούς κινδύνους - Αντιμετώπιση έκτακτων αναγκών.....	23
Χώρος συγκέντρωσης σε περίπτωση ανάγκης.....	24
Ειδικό σχέδιο αποχώρησης λόγω έκτακτων συνθηκών.....	25
Εσωτερικός Κανονισμός Λειτουργίας- Διαδικασίες διασφάλισης της εφαρμογής του.....	25

Εισαγωγή

Ο Εσωτερικός Κανονισμός Λειτουργίας του Σχολείου (άρθρο 37, Ν.4692/2020) επιδιώκει να εξασφαλίζει τις προϋποθέσεις και τις συνθήκες που είναι απαραίτητες για να πραγματοποιείται όσο καλύτερα γίνεται το έργο του σχολείου και να επιτυγχάνονται όσο γίνεται καλύτερα οι στόχοι που θέτουμε κάθε φορά ως σχολική κοινότητα (μαθητές, εκπαιδευτικοί, άλλο επιστημονικό προσωπικό, βοηθητικό προσωπικό, γονείς/κηδεμόνες).

Ο Κανονισμός βασίζεται σε όσα προβλέπονται από την πολιτεία για την εκπαίδευση και τη λειτουργία των δημόσιων και ιδιωτικών Σχολείων, ενσωματώνει αποδεκτές παιδαγωγικές αρχές και είναι προσαρμοσμένος στις ιδιαίτερες συνθήκες λειτουργίας του Σχολείου και τα χαρακτηριστικά της τοπικής σχολικής και ευρύτερης κοινότητας.

Σύνταξη, έγκριση και τήρηση του Κανονισμού.

Ο Εσωτερικός Κανονισμός Λειτουργίας συντάχθηκε ύστερα από εισήγηση του Διευθυντή του Σχολείου Αδάμ Παπακωνσταντίνου, με τη συμμετοχή των μελών του Συλλόγου Διδασκόντων, μελών του Διοικητικού Συμβουλίου του Συλλόγου Γονέων και Κηδεμόνων και εκπροσώπου του Δήμου Καβάλας. Στη συνέχεια θα αποσταλεί προς έγκριση στην Συντονίστρια Εκπαιδευτικού Έργου που έχει την παιδαγωγική ευθύνη του σχολείου μας καθώς και στον Διευθυντή Εκπαίδευσης Καβάλας.

Ο Εσωτερικός Κανονισμός Λειτουργίας με την έναρξη του σχολικού έτους κοινοποιείται σε όλους τους γονείς/κηδεμόνες και αναρτάται στον ιστότοπο του Σχολείου. Μια συνοπτική μορφή του διανέμεται και συζητείται διεξοδικά με όλους τους/τις μαθητές/μαθήτριες του Σχολείου.

Η ακριβής τήρησή του αποτελεί ευθύνη και υποχρέωση όλων των μελών της σχολικής μας κοινότητας: της διεύθυνσης του Σχολείου, των εκπαιδευτικών και του βοηθητικού προσωπικού, των μαθητών, των γονέων και κηδεμόνων.

Ο Κανονισμός επικαιροποιείται σε τακτά χρονικά διαστήματα, μέσω της προβλεπόμενης από τον νόμο συμμετοχικής διαδικασίας όλων των μελών της σχολικής κοινότητας, έτσι ώστε να συμπεριλαμβάνει νέες νομοθετικές ρυθμίσεις, να ανταποκρίνεται στις αλλαγές των συνθηκών λειτουργίας του Σχολείου και τις, κατά καιρούς, αποφάσεις των αρμόδιων συλλογικών οργάνων του.

Ταυτότητα και όραμα του σχολείου μας «η φιλοσοφία του Σχολείου»

Στο περιεχόμενο της σχολικής ζωής θα πρέπει να περιλαμβάνονται τα στοιχεία και οι δραστηριότητες που καλλιεργούν αυριανούς πολίτες ελεύθερους, υπεύθυνους, με ενεργό συμμετοχή και κοινωνική ευαισθησία και ευθύνη.

Ειδικότερα:

1. Η οργάνωση της σχολικής ζωής, το κλίμα μέσα και έξω από την τάξη, η επικοινωνία ανάμεσα στα μέλη της σχολικής κοινότητας, η δομή και η λειτουργία της ομάδας στην τάξη και στο σχολείο διαμορφώνουν το πλαίσιο μέσα στο οποίο έχει ανάγκη να ενταχθεί ο μαθητής. Μορφές συμπεριφοράς, σχολικές επιδόσεις, κίνητρα, αξίες, στάσεις και νόρμες διαμορφώνονται με βάση την ανάγκη του μαθητή να βρίσκεται σε αρμονία με την ομάδα και να έχει την αποδοχή και την αναγνώρισή της. Είναι λοιπόν σημαντικότερο να διαμορφωθεί περιβάλλον θετικό.

2. Στο πλαίσιο του σχολείου οι ρόλοι μέσα στην ομάδα πρέπει να κατανέμονται με βάση τις επιδόσεις, τις κλίσεις, τα ενδιαφέροντα και τις προσπάθειες τις οποίες καταβάλλουν οι μαθητές. Τα στοιχεία αυτά πρέπει να αναγνωρίζονται και αυτά να προβάλλονται από το σχολείο.

3. Έλλειμμα των μαθητών που έχει προέλευση κοινωνική ή οικονομική ή φυσική και ιδιαιτερότητες με φυλετικό, θρησκευτικό, γλωσσικό ή άλλο χαρακτήρα, μέσα στο σχολείο και στις μεταξύ των μελών του σχέσεις δεν πρέπει να αποτελούν στοιχεία διάκρισης.

4. Η ποιότητα των στοιχείων της ενδοσχολικής ζωής επιδρά και επηρεάζει την ποιότητα των στοιχείων της προσωπικότητας του μαθητή. Επίσης αντίστροφα η δική του δραστηριότητα επηρεάζει την ποιότητα της σχολικής ζωής, εφόσον ανάμεσα στο μαθητή και το σχολείο υπάρχει δυναμική σχέση αλληλεπίδρασης. Ευνοϊκό λοιπόν περιβάλλον σχολικής ζωής μέσα στο οποίο ο μαθητής ζει, δραστηριοποιείται και προσπαθεί να καταξιωθεί, θα λειτουργήσει πολύ θετικά.

Επιμέρους ενδεικτικά στοιχεία του κανονισμού λειτουργίας τα οποία εντάσσονται στη φιλοσοφία που περιγράφεται παραπάνω είναι:

(α) Το σχολείο πρέπει να θεωρεί τη συμμετοχή των μαθητών στις σχολικές δραστηριότητες ως υποχρέωσή τους. Θεωρείται ακόμη καλύτερο να είναι οι συνθήκες τέτοιες ώστε ο μαθητής να χαίρεται, να επιδιώκει και να θεωρεί τη συμμετοχή του ευγενή φιλοδοξία.

(β) Οι ενδοσχολικές εκδηλώσεις, όπως είναι οι σχολικές, οι εθνικές και οι θρησκευτικές γιορτές, οι αθλητικές, οι πολιτιστικές και οι άλλες σχολικές δραστηριότητες των μαθητικών κοινοτήτων, η συμμετοχή στα προγράμματα της περιβαλλοντικής εκπαίδευσης και των άλλων καινοτόμων σχολικών προγραμμάτων πρέπει να γίνονται με πρωτοβουλίες, ιδέες και ευθύνες των ίδιων των μαθητών και των εκπαιδευτικών.

(γ) Μεγάλη σημασία στη σχολική ζωή των μαθητών έχουν ο δημοκρατικός διάλογος και οι κανόνες του. Η αναγνώριση των ρόλων, η δυνατότητα εναλλαγής με σεβασμό και χωρίς εντάσεις είναι βασικός στόχος της σχολικής αγωγής. Η δημοκρατία και η δημοκρατική συμπεριφορά είναι αρετές που εμπεριέχονται ως στοιχεία στην κοινωνικοποιητική αποστολή του σχολείου.

(δ) Το σχολικό βιβλίο παρέχεται δωρεάν για χρήση των μαθητών. Η κακή χρήση, η κακοποίηση, το κάψιμο, η έλλειψη δυνατότητας να ξαναχρησιμοποιηθεί, πέρα από την οικονομική διάσταση, έχουν ως μεγαλύτερη αρνητική συνέπεια τον ευτελισμό της έννοιας του βιβλίου.

Βασικές αρχές και στόχοι του Εσωτερικού Κανονισμού Λειτουργίας

Ο Κανονισμός, περιλαμβάνει όρους και κανόνες, κατανομή αρμοδιοτήτων και ευθυνών, δικαιωμάτων και υποχρεώσεων, για όλα τα μέλη της σχολικής κοινότητας έτσι ώστε να διαμορφώνεται στο σχολείο ένα παιδαγωγικό και διδακτικό κλίμα που διευκολύνει την απρόσκοπτη, μεθοδική και αποτελεσματική λειτουργία του. Ταυτόχρονα οι δυσκολίες και τα προβλήματα που προκύπτουν αντιμετωπίζονται από τα μέλη της σχολικής κοινότητας ως προκλήσεις και ευκαιρίες βελτίωσης, ανάπτυξης και ενδυνάμωσης παιδαγωγικών, διδακτικών, και άλλων πρακτικών.

Βασικοί στόχοι του Κανονισμού είναι οι μαθητές/μαθήτριες να διαμορφώσουν την προσωπικότητά τους, να διαπαιδαγωγηθούν με τον καλύτερο δυνατό τρόπο και να αποκτήσουν δεξιότητες οι οποίες έχουν βασικό και κυρίαρχο ρόλο στη μαθησιακή διαδικασία και ταυτόχρονα αποτελούν δεξιότητες ζωής, όπως η δημιουργικότητα, ο αυτοέλεγχος, η συναίσθηση της ευθύνης, η συνεργασία, η ενσυναίσθηση, ο αμοιβαίος σεβασμός, η αλληλοκατανόηση, η αποδοχή της διαφορετικότητας, ο σεβασμός όλων σε κοινούς συμφωνημένους κανόνες, η περιβαλλοντική συνείδηση, η προστασία της υγείας, καθώς και η εδραίωση της ισότητας, της αλληλεγγύης και της δημοκρατίας. Μέσω των συμφωνημένων αρχών/κατευθύνσεων του Κανονισμού του Σχολείου μας επιδιώκεται:

- ✓ Να εξασφαλίζεται ένα υποστηρικτικό πλαίσιο για να πραγματοποιείται με επιτυχία το εκπαιδευτικό έργο και η απρόσκοπτη συμμετοχή όλων στην εκπαιδευτική διαδικασία.
- ✓ Να καλλιεργείται κατάλληλο κλίμα για την ανάπτυξη της προσωπικότητας του/της κάθε μαθητή/μαθήτριας αλλά και όλων των μελών της σχολικής κοινότητας.
- ✓ Να διασφαλίζεται η σωματική και ψυχική υγεία όλων των μελών της σχολικής κοινότητας.
- ✓ Να δημιουργούνται οι συνθήκες αξιοπρεπών και αποδοτικών συνθηκών διδασκαλίας, μάθησης και εργασίας.

A) ΚΑΝΟΝΙΣΜΟΙ ΣΕ ΣΧΕΣΗ ΜΕ ΤΟΥΣ ΓΟΝΕΙΣ

Με την έναρξη της νέας σχολικής χρονιάς 2020 - 2021 σας καλωσορίζουμε τους μαθητές και τους γονείς τους στο σχολείο. Ευχόμαστε θερμά, σε όλους υγεία και στους μαθητές μας, δημιουργικό ενδιαφέρον στις καθημερινές σχολικές δραστηριότητές τους.

Το σχολείο είναι ο χώρος όπου οι μαθητές περνούν πολλές ώρες, μαθαίνουν, δημιουργούν, συνεργάζονται, παίζουν, χαίρονται αλλά αντιμετωπίζουν και δυσκολίες. Οι κανόνες έχουν σκοπό να δημιουργήσουν τις προϋποθέσεις ώστε η πρόοδος των μαθητών να πραγματοποιείται αποτελεσματικότερα.

Το σχολείο θα πρέπει να λειτουργεί ως μια κοινότητα αγωγής. Κοινός στόχος όλων των μετεχόντων στη σχολική κοινότητα είναι όχι μόνο η πρόοδος των μαθητών, αλλά κι η υιοθέτηση σημαντικών αξιών, όπως η συνεργασία κι η αλληλεγγύη, ο αμοιβαίος σεβασμός, η αποδοχή της ιδιαιτερότητας του «άλλου», η ενσυναίσθηση, ο σεβασμός όλων σε κοινούς συμφωνημένους κανόνες, η περιβαλλοντική συνείδηση, η αγωγή υγείας κ.λ.π.

Στο κείμενο που ακολουθεί και αποτελεί τον εσωτερικό κανονισμό της σχολικής μας μονάδας αναφέρονται οι παρακάτω κανόνες:

- Φυσικοί κηδεμόνες του μαθητή είναι ο πατέρας και η μητέρα του. Αυτοί είναι κηδεμόνες του μαθητή, εφόσον κατοικούν στην πόλη όπου βρίσκεται το σχολείο. Διαφορετικά, ορίζουν οι ίδιοι με έγγραφη δήλωση τον κηδεμόνα του μαθητή ή με δικαστική απόφαση.
- Οι γονείς και οι κηδεμόνες εγγράφουν το μαθητή στο σχολείο, επικοινωνούν συχνά με το Διευθυντή και με τους εκπαιδευτικούς της τάξης, παρακολουθούν με ενδιαφέρον τη φοίτηση, το ήθος και τη σχολική επίδοση και ενημερώνουν υπεύθυνα το σχολείο για όλα τα ζητήματα τα οποία σχετίζονται με το μαθητή και επηρεάζουν τη συμπεριφορά του στο σχολείο.
- Κάθε φορά που δημιουργείται ένα θέμα το οποίο σχετίζεται με ένα συγκεκριμένο μαθητή και πρόκειται να απασχολήσει το σχολείο, ο πρώτος που πρέπει να ενημερωθεί σχετικά είναι ο Γονέας - Κηδεμόνας, ο οποίος με τη σειρά του θα πρέπει να συνεργαστεί με το σχολείο.
- 4.Για τη συμμετοχή του μαθητή σε ορισμένες σχολικές εκδηλώσεις είναι απαραίτητο να υπάρχει έγκριση του κηδεμόνα, όπως ορίζεται από την κείμενη νομοθεσία. Επίσης το σχολείο μπορεί να ζητήσει τη γνώμη ή την έγκριση του Γονέα - Κηδεμόνα για κάποιες άλλες εκδηλώσεις, για τις οποίες δεν υπάρχει σχετική πρόβλεψη. Αυτή η συνεργασία εμπεριέχει σημαντική ευθύνη και πρέπει να γίνεται με προσοχή.
- Ο Γονέας - Κηδεμόνας δικαιούται να έχει πλήρη και υπεύθυνη ενημέρωση για τον μαθητή και να προσέρχεται στις συγκεντρώσεις που ορίζει ο εκάστοτε εκπαιδευτικός της τάξης. Επίσης οφείλει και ο ίδιος να ενημερώνει το σχολείο για θέματα που μπορεί να επηρεάζουν την επίδοση ή τη συμπεριφορά του μαθητή στο σχολείο.
- Ο Σύλλογος Γονέων και Κηδεμόνων αποτελεί τη συλλογική έκφραση της άποψης των Γονέων και Κηδεμόνων των μαθητών. Το σχολείο χρειάζεται και επιδιώκει τη συνεργασία του Συλλόγου για την προαγωγή του σχολικού έργου. Είναι προφανές ότι το εκπαιδευτικό έργο ανήκει στην αρμοδιότητα και ευθύνη, του Συλλόγου των εκπαιδευτικών και του Διευθυντή του κάθε σχολείου. Τα θέματα όμως της παιδαγωγικής λειτουργίας, των ενδοσχολικών και εξωσχολικών εκδηλώσεων και το γενικότερο κλίμα στον σχολικό χώρο επηρεάζονται από την καλή συνεργασία των εκπαιδευτικών, του Διευθυντή και του Συλλόγου Γονέων και Κηδεμόνων.
- Η Σχολική Επιτροπή, το Σχολικό Συμβούλιο, η Τοπική Αυτοδιοίκηση, οι επιστημονικοί, οι καλλιτεχνικοί και οι πολιτιστικοί φορείς, πέρα από το θεσμικό τους ρόλο, είναι οι κοινωνικές συνιστώσες του σχολείου. Ένα ανοιχτό δημοκρατικό σχολείο έχει ανάγκη από τη σύμπραξη όλων αυτών, για να επιτύχει στην αποστολή του. Ο κοινωνικός περίγυρος αποτελεί το περιβάλλον μέσα στο οποίο το σχολείο αναπτύσσει το μορφωτικό έργο του.

Ενημέρωση γονέων και κηδεμόνων

Οι γονείς-κηδεμόνες μπορούν και πρέπει να ενημερώνονται τακτικά για την πρόοδο και συμπεριφορά του παιδιού τους από το δάσκαλο της τάξης. Εκείνος ορίζει ημερομηνία κι ώρα τακτικής συνάντησης κι επικοινωνίας. Προτείνεται να γίνονται συχνότερες συναντήσεις στη διάρκεια κάθε τριμήνου αν υπάρχει ανάγκη.

Διαβάζουν προσεκτικά όλες τις ανακοινώσεις που μεταφέρουν οι μαθητές (ή αναρτώνται στον πίνακα ανακοινώσεων της κεντρικής εισόδου ή αποστέλλονται στο e-mail των κηδεμόνων) κι ενημερώνονται για θέματα λειτουργίας του σχολείου.

Οφείλουν ακόμη να γνωστοποιούν στο δάσκαλο της τάξης και στο διευθυντή κάθε ιδιαιτερότητα που αφορά τη σωματική και ψυχική υγεία του μαθητή.

Κανένας ενήλικας δεν έχει δικαίωμα να επιπλήττει ή να τιμωρεί ή να νουθετεί άλλο παιδί εκτός της οικογένειάς του στον χώρο του σχολείου. Για οποιοδήποτε θέμα προκύψει ενημερώστε το δάσκαλο της τάξης ή το διευθυντή οι οποίοι και θα διευθετήσουν το θέμα.

Γενικότερα κανένας ανήλικος ή ενήλικος δεν έχει δικαίωμα να βρίσκεται στο κτίριο ή στο προαύλιο του σχολείου χωρίς να έχει πάρει άδεια (με εξαίρεση την περίπτωση επείγουσας πρωινής ενημέρωσης εκπαιδευτικού από γονέα για έκτακτο θέμα).

Σε περίπτωση απουσίας μαθητή είναι καλό να ενημερώνεται έγκαιρα το σχολείο, όπως επίσης και το σχολείο επικοινωνεί με την οικογένεια ιδιαίτερα σε περίπτωση μακρόχρονης ή επαναλαμβανόμενης απουσίας. Το τηλέφωνο του σχολείου είναι στη διάθεσή σας για οποιαδήποτε ενημέρωση. Παρακαλούμε βεβαιωθείτε ότι οι δάσκαλοι έχουν τα σωστά τηλέφωνά σας. Σε περίπτωση που κάποιος από τους γονείς του μαθητή δεν έχει την κηδεμονία του πρέπει να ενημερωθεί άμεσα το σχολείο. Οφείλουμε όλοι να δημιουργήσουμε καλό κλίμα συνεργασίας σχολείου - σπιτιού. Θα πρέπει να γνωστοποιούνται έγκαιρα από όλους τους εκπαιδευτικούς οι ημέρες και ώρες των προγραμματισμένων μηνιαίων συναντήσεων γονέων-εκπαιδευτικών. Για οποιοδήποτε παιδαγωγικό ή διδακτικό θέμα αλληλοενημέρωσης γονέων και εκπαιδευτικών, πραγματοποιείται ανάλογη συνάντηση, σε χρόνο μη διδακτικής εργασίας.

Οι γονείς οφείλουν να προσέρχονται στο Σχολείο στις παρακάτω περιπτώσεις:

- ✓ Μια φορά το μήνα για να πληροφορούνται για την πρόοδο και τη διαγωγή των μαθητών.
- ✓ Στο τέλος κάθε τριμήνου για τη βαθμολογία
- ✓ Όσες φορές κληθούν εκτάκτως από τον Δ/ντή ή τον Εκπαιδευτικό
- ✓ Στις πολιτιστικές εκδηλώσεις του Σχολείου
- ✓ Στις ειδικές συγκεντρώσεις Γονέων και Κηδεμόνων
- ✓ Στο τέλος κάθε διδακτικού έτους για τους τίτλους προόδου – σπουδών
- ✓ Επίσκεψη των Γονέων μπορεί να γίνει σε χρόνο που έχουν ορίσει οι εκπ/κοί και έχουν κάνει έγκαιρα γνωστό
- ✓ Για οποιαδήποτε έκτακτη περίπτωση οι Γονείς επικοινωνούν τηλεφωνικά με το σχολείο και κανονίζουν ραντεβού με τη Δ/ση.

Σύλλογος Γονέων και Κηδεμόνων

Οι γονείς/κηδεμόνες των μαθητών και μαθητριών κάθε Σχολείου συγκροτούν τον Σύλλογο Γονέων & Κηδεμόνων, που φέρει την επωνυμία του σχολείου και συμμετέχουν αυτοδικαίως σε αυτόν. Ο Σύλλογος Γονέων & Κηδεμόνων είναι ένας σημαντικός θεσμός, αποτελεί αναπόσπαστο μέρος της Σχολικής Κοινότητας και για αυτό είναι σημαντική η συμμετοχή όλων των γονέων/κηδεμόνων. Βρίσκεται σε άμεση συνεργασία με τον Διευθυντή/Διευθύντρια, τον Σύλλογο Διδασκόντων του σχολείου, αλλά και με τον Πρόεδρο/την Πρόεδρο της Σχολικής Επιτροπής του Δήμου.

Σχολικό Συμβούλιο

Σε κάθε σχολική μονάδα λειτουργεί το Σχολικό Συμβούλιο, στο οποίο συμμετέχουν ο Σύλλογος Διδασκόντων, το Διοικητικό Συμβούλιο του Συλλόγου Γονέων & Κηδεμόνων και ο εκπρόσωπος της τοπικής αυτοδιοίκησης. Έργο του Σχολικού Συμβουλίου είναι η συμβολή του στη διασφάλιση της εύρυθμης λειτουργίας της σχολικής μονάδας. Το Σχολικό Συμβούλιο λειτουργεί συλλογικά και προτείνει παρεμβάσεις για την επίλυση θεμάτων που αφορούν στον τρόπο οργάνωσης και λειτουργίας της διαδικασίας της σίτισης, στην υγιεινή, στην ασφάλεια και στην πρόληψη ατυχημάτων στον σχολικό χώρο καθώς και σε ζητήματα βελτίωσης της υλικοτεχνικής υποδομής.

B) ΚΑΝΟΝΙΣΜΟΙ ΣΕ ΣΧΕΣΗ ΜΕ ΤΗ ΦΟΙΤΗΣΗ ΤΩΝ ΜΑΘΗΤΩΝ

Το Σχολείο αποτελεί το φυσικό χώρο αγωγής και μάθησης, γιατί ακριβώς εξασφαλίζει τις προϋποθέσεις συγκεκριμένης κι οργανωμένης προσπάθειας για την επίτευξη των στόχων της αγωγής. Γι' αυτό πρέπει η συμμετοχή των μαθητών να είναι τακτική, ενεργός και συστηματική. Η ελλιπής φοίτηση των μαθητών και μάλιστα χωρίς σοβαρό λόγο, υπονομεύει το σχολικό έργο και δυσχεραίνει την πρόοδο τους.

- Η φοίτηση των μαθητών, σύμφωνα με την ισχύουσα Νομοθεσία, είναι υποχρεωτική.
- Οι μαθητές τηρούν το ωράριο του καθημερινού προγράμματος – ιδίως τηρούν την ώρα έναρξης των μαθημάτων και κάθε άλλης σχολικής εκδήλωσης (πρωινή προσευχή, εορταστικές εκδηλώσεις, εκπαιδευτικές εξορμήσεις, εκδρομές κ.ά.).
- Η απουσία από τα μαθήματα δικαιολογείται μόνον όταν συντρέχει σοβαρός λόγος (ασθένεια, έκτακτα οικογενειακά γεγονότα κ.ά.).
- Σε περίπτωση ασθένειας κατά την επάνοδο του μαθητή στο Σχολείο, μετά από απουσία δύο (2) ημερών, χρειάζεται ιατρική βεβαίωση.
- Σε περίπτωση που κάποιος γονέας χρειαστεί, για ειδικό λόγο, να πάρει το παιδί του πριν τη λήξη των μαθημάτων, χρειάζεται να ενημερώσει εγκαίρως -την ίδια ημέρα- τον εκπαιδευτικό της τάξης.
- Για τη συμμετοχή των μαθητών στο μάθημα της Φυσικής Αγωγής, καθώς και της αθλητικές δραστηριότητες του σχολείου, είναι οπωσδήποτε απαραίτητη η συμπλήρωση Ατομικού Δελτίου Υγείας για τους μαθητές των Α' και Δ' Τάξεων.
- Υπενθυμίζουμε την υποχρέωση έγκαιρης προσκόμισης Ατομικού Δελτίου Υγείας για τη συμμετοχή των μαθητών στη Φυσική Αγωγή και ανάλογης βεβαίωσης, σε έντυπο που θα αποσταλεί, για τη συμμετοχή των μαθητών σε εξωσχολικές δραστηριότητες.
- Οι απουσίες είναι το μεγαλύτερο εμπόδιο της προόδου των μαθητών. Εάν δεν υπάρχουν σοβαροί λόγοι υγείας ή ανωτέρας βίας κάθε απουσία είναι αδικαιολόγητη.
- Οι μαθητές πρέπει να προσέρχονται έγκαιρα το πρωί.
- Σε περίπτωση που ένας μαθητής απουσιάζει, θα πρέπει να ενημερώνεται η Δ/ση για το λόγο της απουσίας ιδιαίτερα όταν η απουσία είναι πολυήμερη.

Άφιξη στο σχολείο

Ο Σύλλογος Διδασκόντων και η Διεύθυνση του σχολείου στην αρχή της σχολικής χρονιάς γνωστοποιούν στους γονείς και τους μαθητές:

- (α) το πρόγραμμα ημερήσιας λειτουργίας του κλασικού και του ολοήμερου προγράμματος, όπως αυτά ορίστηκαν με σχετικές αποφάσεις του ΥΠΟΥΡΓΕΙΟΥ ΠΑΙΔΕΙΑΣ ΕΡΕΥΝΑΣ ΚΑΙ ΘΡΗΣΚΕΥΜΑΤΩΝ και
- (β) τους βασικούς κανόνες λειτουργίας του σχολείου μας:

- Η άφιξη των μαθητών το πρωί γίνεται από τις 08.00 ως 08.15 από την είσοδο του σχολείου.
- Η άφιξη των μαθητών που παρακολουθούν την πρωινή ζώνη γίνεται από τις 7.00 ως 7.15. Στη συνέχεια η είσοδος του σχολείου κλείνει για λόγους ασφαλείας. Την πρωινή ζώνη παρακολουθούν μόνο όσοι μαθητές παραμένουν και στο ολοήμερο απογευματινό πρόγραμμα του σχολείου.

- Η έγκαιρη προσέλευση βοηθά στην εύρυθμη λειτουργία του σχολείου. Σε περίπτωση που κάποιος μαθητής καθυστερήσει δικαιολογημένα έρχεται στο σχολείο συνοδευόμενος από τον κηδεμόνα του κατά τη διάρκεια του 1^{ου} διαλείμματος και όχι στη διάρκεια του 1^{ου} διδακτικού δώρου. Σε έκτακτες περιπτώσεις μαθητές που καθυστέρησαν στην προσέλευσή τους παραμένουν στο Γραφείο του Διευθυντή έως τις 09:00, και στη συνέχεια εισέρχονται στην Τάξη τους.
- Οι ενήλικες που συνοδεύουν τα παιδιά τους το πρωί, αφού βεβαιωθούν ότι εισήλθαν στο προαύλιο, αποχωρούν αμέσως μόλις χτυπήσει το κουδούνι της έναρξης των μαθημάτων.
- Οι εκπαιδευτικοί εφημερίας που είναι υπεύθυνοι, υποδέχονται τους μαθητές και τις μαθήτριες στην είσοδο του Σχολείου μετά το ηχητικό σήμα (κουδούνι), με ευθύνη των εφημερευόντων, κλείνει η είσοδος του σχολείου.
- Η επίσκεψη και η παραμονή των γονέων στις αίθουσες, την ώρα του μαθήματος δεν επιτρέπεται. Οι γονείς εισέρχονται στο σχολείο κατά τις προγραμματισμένες ώρες συναντήσεων με τους εκπαιδευτικούς των τάξεων και μετά από άδεια του Διευθυντή.
- Ο Διευθυντής είναι υποχρεωμένος για την ασφάλεια των παιδιών να κλείνει τις θύρες εισόδου και εξόδου του σχολείου του, καθ' όλη τη διάρκεια λειτουργίας του σχολείου.

Προσευχή

Πριν από την έναρξη των μαθημάτων πραγματοποιείται κοινή προσευχή των μαθητών και του διδακτικού προσωπικού στο προαύλιο του σχολείου με ευθύνη των εκπαιδευτικών που εφημερεύουν. Αλλόθρησκοι και ετερόδοξοι μαθητές έχουν δικαίωμα να μη μετέχουν στην πρωινή προσευχή, οφείλουν όμως να βρίσκονται στο χώρο του σχολείου όσο αυτή διαρκεί και να σέβονται την ιερότητα της στιγμής.

Ωρολόγιο Πρόγραμμα του Σχολείου

Το Σχολείο μας εφαρμόζει το Ωρολόγιο Πρόγραμμα, όπως αυτό ορίζεται από τις εγκυκλίους του ΥΠΑΙΘ και εξειδικεύεται από τον Σύλλογο Διδασκόντων με ευθύνη του Διευθυντή.

Οι γονείς/κηδεμόνες ενημερώνονται έγκαιρα για προγραμματισμένες ή έκτακτες (γνωστές όμως εκ των προτέρων) αλλαγές που προκύπτουν στο Ωρολόγιο Πρόγραμμα, κατά της διάρκεια του σχολικού έτους, όπως επίσης και αλλαγές που σχετίζονται με αλλαγή διδασκόντων ως προς τα γνωστικά αντικείμενα

α. Το ημερήσιο διδακτικό ωράριο, διαμορφώνεται ως εξής:

- υποδοχή των μαθητών στο σχολείο: 08.00' - 08.15'
- έναρξη 1^{ης} διδακτικής περιόδου: 08.15'
- λήξη υποχρεωτικού προγράμματος- αποχώρηση μαθητών: 13:15'.
- έναρξη λειτουργίας των δραστηριοτήτων Ολοήμερου Προγράμματος: 13.20'
- λήξη των δραστηριοτήτων Ολοήμερου Προγράμματος: 16.00'.

Οι γονείς/ κηδεμόνες των μαθητών και των μαθητριών που είναι εγγεγραμμένοι στο Ολοήμερο πρόγραμμα δηλώνουν από την αρχή της σχολικής χρονιάς την ακριβή ώρα αναχώρησης από το σχολείο στις 15:00. ή στις 16:00.

Η κατανομή των διδακτικών ωρών και των διαλειμμάτων του σχολείου, καθώς και η διάρκειά τους, παρουσιάζονται στον παρακάτω πίνακα:

ΩΡΕΣ	ΔΙΑΡΚΕΙΑ	
		ΠΡΩΙΝΗ ΖΩΝΗ
08.00' - 08.15'	15'	Υποδοχή μαθητών

08.15' - 09.40'	85'	1η διδακτική περίοδος
09.40' - 10.00'	20'	Διάλειμμα
10.00' - 11.30'	90'	2η διδακτική περίοδος
11.30' - 11.45'	15'	Διάλειμμα
11.45' - 12.25'	40'	5η ώρα
12.25' - 12.35'	10'	Διάλειμμα
12.35' - 13.15'	40'	6η ώρα Λήξη υποχρεωτικού προγράμματος
		ΟΛΟΗΜΕΡΟ
13.15' - 13.20'	5'	Διάλειμμα
13.20' - 14.00'	40'	7η ώρα
14.00' - 14.15'	15'	Διάλειμμα
14.15' - 15.00'	45'	8η ώρα - Αποχώρηση
15.00' - 15.15'	15'	Διάλειμμα
15.15' - 16.00'	45'	9η ώρα - Αποχώρηση

Στις περιπτώσεις που δεν είναι δυνατή η δια ζώσης διδασκαλία εφαρμόζεται το Εβδομαδιαίο Ωρολόγιο Πρόγραμμα διδασκαλίας της σύγχρονης Εξ Αποστάσεως εκπαίδευσης για το Δημοτικό Σχολείο το οποίο αναπτύσσεται καθημερινά από τις 14:10 έως τις 17:20, με πέντε (5) διδακτικές περιόδους ανά εργάσιμη ημέρα. Η κάθε διδακτική περίοδος έχει διάρκεια 30 λεπτά της ώρας και παρεμβάλλονται ενδιάμεσα διαλείμματα των 10 λεπτών.

Ωρολόγιο Πρόγραμμα για τη σύγχρονη Εξ Αποστάσεως Εκπαίδευση

ΩΡΕΣ	ΔΙΑΡΚΕΙΑ	ΔΙΔΑΚΤΙΚΕΣ ΠΕΡΙΟΔΟΙ-ΔΙΑΛΕΙΜΜΑΤΑ
14:10 - 14:40	30'	1η διδακτική περίοδος
14:40 - 14:50	10'	Διάλειμμα
14:50 - 15:20	30'	2η διδακτική περίοδος
15:20 - 15:30	10'	Διάλειμμα
15:30 - 16:00	30'	3η διδακτική περίοδος
16:00 - 16:10	10'	Διάλειμμα
16:10 - 16:40	30'	4η διδακτική περίοδος

16:40 - 16:50	10'	Διάλειμμα
16:50 - 17:20	30'	5 ^η διδακτική περίοδος

β. Σύμφωνα με τους ισχύοντες διοικητικούς κανόνες οργάνωσης και λειτουργίας των σχολείων (νομοθετικές - κανονιστικές διατάξεις), τις παιδαγωγικές αρχές και την εμπειρία των εκπαιδευτικών, έχουν καθοριστεί οι παρακάτω κανόνες της καθημερινής λειτουργίας:

Για οποιοδήποτε θέμα, παιδαγωγικό, διδακτικό ή διοικητικό, απευθυνόμαστε στον ανάλογο εκπαιδευτικό της τάξης ή της ειδικότητας. Σε περίπτωση που παρίσταται ανάγκη, απευθυνόμαστε στο διευθυντή του σχολείου και στη συνέχεια, όταν κρίνεται σκόπιμο, στους αντίστοιχους Συντονιστές Εκπαίδευσης ή τον Δ/ντή Εκπ/σης για παιδαγωγικά ή διοικητικά θέματα.

Η προσέλευση και η είσοδος των μαθητών στον αύλειο χώρο καθώς και η αποχώρηση, θα πραγματοποιείται μόνο από τη δυτική καγκελόπορτα. Όσοι γονείς κηδεμόνες προσέρχονται στο σχολείο θα εισέρχονται από τη δυτική είσοδο.

Οι μαθητές του ολοήμερο θα αποχωρούν από την δυτική είσοδο. Είσοδος και παραμονή στον αύλειο χώρο και στο διδακτήριο οποιουδήποτε προσώπου εκτός των μαθητών δεν επιτρέπεται, με εξαίρεση την περίπτωση επείγουσας πρωινής ενημέρωσης εκπαιδευτικού από γονέα για έκτακτο θέμα.

Αντίστοιχα πραγματοποιείται και η αποχώρηση μετά τη λήξη του κλασικού και του ολοήμερου προγράμματος.

Η νότια είσοδος του σχολείου θα χρησιμοποιείται όταν και εφόσον δεν είναι δυνατή η χρήση της δυτικής.

Για λόγους ασφαλείας των μαθητών αλλά και για την ομαλή λειτουργία του προγράμματος η πόρτα θα κλείνει στις 8:15'. Αν για οποιοδήποτε λόγο κάποιος μαθητής αργήσει, θα μπορεί για τα επόμενα 2-3 λεπτά να προσέλθει από την εσωτερική δυτική είσοδο.

Σας επισημαίνουμε την ανάγκη τήρησης της ώρας προσέλευσης και του σεβασμού της προσευχής .

Επικοινωνία γνωστοποιούμε τους αριθμούς τηλεφωνικής κλήσης του σχολείου:

25410-91479, επικοινωνία με εκπαιδευτικούς του πρωινού και του ολοήμερου προγράμματος καθώς και τη διεύθυνση του σχολείου .

το mail: dipetin@sch.gr

Τις Ιστοσελίδες Σχολείου:

dim-petein.xan.sch.gr

Ο καθαρισμός του διδακτηρίου θα πραγματοποιείται καθημερινά, σύμφωνα με τις συμβατικές υποχρεώσεις των καθαριστριών και τους όρους που καθόρισε το Υπουργείο Παιδείας.

Διάλειμμα

Με την ολοκλήρωση κάθε διδακτικής ώρας, ο/η εκπαιδευτικός εξέρχεται τελευταίος/τελευταία, αφού κλειδώσει την αίθουσα, οι μαθητές βγαίνουν στο προαύλιο με ευθύνη των δασκάλων τους. Ο κάθε εκπαιδευτικός θα πρέπει να φροντίζει για τον αερισμό και την καθαριότητα της τάξης του. Δεν επιτρέπεται η παραμονή των μαθητών στις αίθουσες ή στους διαδρόμους του σχολείου. Σε περίπτωση κακοκαιρίας ορίζεται από τους δασκάλους ο χώρος παραμονής των μαθητών (ο διάδρομος του ισογείου του πρώτου και δεύτερου ορόφου). Κανένας και για κανέναν λόγο δεν παραμένει μέσα στην αίθουσα μόνος του.

Το διάλειμμα είναι χρόνος παιχνιδιού κι ανάπτυξης κοινωνικών σχέσεων, αλλά και χρόνος ικανοποίησης σωματικών αναγκών. Οι μαθητές παίζουν χωρίς να τσακώνονται και για οποιοδήποτε πρόβλημα που πιθανόν αντιμετωπίσουν απευθύνονται στους εφημερεύοντες δασκάλους που βρίσκονται στο προαύλιο.

Κατά τη διάρκεια του διαλείμματος δεν επιτρέπεται κανένας ανήλικος ή ενήλικος να παρακολουθεί, να συνομιλεί ή να δίνει αντικείμενα σε μαθητές και μαθήτριες του σχολείου από τα κάγκελα του προαύλιου

χώρου. Εάν επιθυμεί να δώσει φαγητό στο παιδί του παραδίδεται αυτό από τον γονέα/κηδεμόνα σε εφημερεύοντα εκπαιδευτικό του σχολείου.

Μόλις χτυπήσει το κουδούνι για μάθημα οι μαθητές/μαθήτριες προσέρχονται στους προκαθορισμένους χώρους συγκέντρωσης για κάθε τάξη, όπου τους παραλαμβάνουν οι εκπαιδευτικοί με τους οποίους έχουν μάθημα και τους συνοδεύουν στην αίθουσα διδασκαλίας ή στο προαύλιο σε περίπτωση που έχουν το μάθημα της Φυσικής Αγωγής.

Αποχώρηση από το σχολείο

Οι μαθητές δεν φεύγουν σε καμία περίπτωση πριν από τη λήξη των μαθημάτων χωρίς άδεια. Αν παρουσιαστεί ανάγκη αναχώρησης κατά τη διάρκεια του σχολικού ωραρίου (π.χ. ασθένεια) γίνεται πάντοτε με τη συνοδεία γονέα ή κηδεμόνα και φυσικά αφού ενημερωθεί γι αυτό ο εκπαιδευτικός της τάξης ή ο διευθυντής και αφού προηγουμένως ο κηδεμόνας συμπληρώσει το σχετικό έντυπο.

Η ευθύνη για την ασφάλεια των παιδιών μετά το ωράριο λειτουργίας ανήκει αποκλειστικά στο γονέα ή κηδεμόνα. Οι γονείς-κηδεμόνες είναι υποχρεωμένοι να γνωρίζουν το ωράριο των παιδιών τους και να ενημερώνονται από τις ανακοινώσεις του σχολείου.

Οι μαθητές που συνοδεύονται καθημερινά κατά την αναχώρησή τους δεν φεύγουν ποτέ από το σχολείο ασυνόδευτοι αν ο κηδεμόνας τους κάποια μέρα καθυστερήσει. Κάθε καθυστέρηση στην προσέλευση των συνοδών δημιουργεί κινδύνους για την ασφάλεια των μαθητών/μαθητριών που ολοκληρώνουν το πρόγραμμά τους αλλά και αυτών που παρακολουθούν το Ολοήμερο Πρόγραμμα.

Σε περιπτώσεις δυσμενών καιρικών συνθηκών το σχολείο προβλέπει χώρους αναμονής (κάτω διάδρομος) και τροποποίηση της διαδικασίας αποχώρησης ώστε να μειωθεί στο ελάχιστο η έκθεση γονέων και μαθητών στις καιρικές συνθήκες δίχως να τεθεί σε κίνδυνο η ασφάλεια των μαθητών συγκεκριμένα η αποχώρηση των μαθητών θα γίνεται από την πόρτα στην οδό Δράμας.

Η αναχώρηση των μαθητών από το σχολείο γίνεται ως εξής: Στο τέλος του 6-ωρου στις 13.15' από την δυτική είσοδο του σχολείου.

Με την ολοκλήρωση της ώρας για όσους μαθητές είναι εγγεγραμμένοι στο Ολοήμερο Πρόγραμμα και οι γονείς-κηδεμόνες τους έχουν δηλώσει εξ' αρχής την ακριβή ώρα αναχώρησής τους από το σχολείο.

Οι ενήλικες που συνοδεύουν τους μαθητές κατά την αποχώρησή τους, θα πρέπει να προσέρχονται έγκαιρα για την παραλαβή τους, ενώ τους περιμένουν έξω από τις εισόδους του σχολείου. Κάθε καθυστέρηση δημιουργεί κινδύνους για την ασφάλεια των μαθητών που ολοκληρώνουν το πρόγραμμά τους, αλλά και για όσους συνεχίζουν το μάθημα.

Κανένας μαθητής δεν αποχωρεί από το σχολείο κατά τη διάρκεια του προγράμματος χωρίς τη συνοδεία κηδεμόνα. Για οποιαδήποτε αλλαγή στο πρόγραμμα οι γονείς θα ενημερώνονται με γραπτή ανακοίνωση. Οι ανακοινώσεις θα αναρτώνται και στον πίνακα ανακοινώσεων του Σχολείου.

Προτείνεται η επικοινωνία με τους γονείς-κηδεμόνες να γίνεται και μέσω ηλεκτρονικού ταχυδρομείου, αν υπάρχει η δυνατότητα.

Επισκέψεις – γιορτές

Αποτελούν μέρος της σχολικής ζωής και βοηθούν στην αποτελεσματική πραγματοποίηση του σχολικού έργου, γι αυτό οι μαθητές απουσιάζουν από αυτές μόνο αν έχουν σοβαρό λόγο. Η συμπεριφορά τους κι οι υποχρεώσεις τους είναι ανάλογες κατά τη διάρκεια των εκδηλώσεων, όπως και στο σχολικό πρόγραμμα. Σε περίπτωση επίσκεψης τηρείται το σχολικό ωράριο, ενώ σε περίπτωση γιορτής το ωράριο διαμορφώνεται. Για παράδειγμα στις Εθνικές γιορτές ορίζουμε τη διάρκεια της γιορτής και δεν λειτουργεί το Ολοήμερο.

Εξωσχολικά υλικά

Μπάλες και παιχνίδια ή άλλα υλικά εκτός των σχολικών ειδών για χρήση του ημερήσιου προγράμματος, δεν επιτρέπεται να μεταφέρουν οι μαθητές στο σχολείο. Το ανάλογο υλικό παρέχεται από το σχολείο.

Οι μαθητές δεν επιτρέπεται να φέρνουν στο σχολείο αντικείμενα πολύτιμα ή επικίνδυνα.

Η χρήση και κατοχή κινητών τηλεφώνων, με βάση σχετική νομοθεσία του υπουργείου παιδείας δεν επιτρέπεται για τους μαθητές. Θα παρακρατείται από τη Δ/ση και θα παραδίδεται στον κηδεμόνα του μαθητή.

Συμπεριφορά μαθητών

- ✓ Αποδίδουν σεβασμό, με τα λόγια και τις πράξεις τους, προς κάθε μέλος της σχολικής κοινότητας.
- ✓ Κατά τη διάρκεια των μαθημάτων τηρούν τους κανόνες της τάξης. Συμμετέχουν ενεργά στην καθημερινή παιδευτική διδακτική διαδικασία και δεν παρακωλύουν το μάθημα, σεβόμενοι το δικαίωμα των συμμαθητών/συμμαθητριών για μάθηση.
- ✓ Απευθύνονται στους/στις εκπαιδευτικούς και στη Διεύθυνση του Σχολείου και ζητούν τη βοήθειά τους, για κάθε πρόβλημα που τους απασχολεί και τους δημιουργεί εμπόδιο στη σχολική ζωή και πρόοδό τους
- ✓ Προσέχουν και διατηρούν καθαρούς όλους τους χώρους του Σχολείου. Ταυτόχρονα ενδιαφέρονται για το σχολικό κτίριο και την υλική περιουσία του. Επίσης, δεν καταστρέφουν τα σχολικά βιβλία που παρέχονται δωρεάν από την πολιτεία.
- ✓ Αποφεύγουν ρητά την άσκηση οποιασδήποτε μορφής βίας (σωματική, λεκτική ή ψυχολογική).
- ✓ Προσπαθούν να λύνουν τις αντιθέσεις ή διαφωνίες με διάλογο, ακολουθώντας διαδοχικά τα παρακάτω βήματα:
 - ✓ Συζητούν άμεσα και ειρηνικά με αυτόν που έχουν τη διαφορά.
 - ✓ Απευθύνονται στον υπεύθυνο εκπαιδευτικό τμήματος.
 - ✓ Απευθύνονται στον Διευθυντή.
- ✓ Σε περιπτώσεις που γίνονται αποδέκτες ή παρατηρητές βίαιης λεκτικής, ψυχολογικής ή και σωματικής συμπεριφοράς, ενεργούν άμεσα και ακολουθούν τα παραπάνω βήματα.
- ✓ Συμβάλλουν στην υιοθέτηση αειφορικών πρακτικών, όπως η εξοικονόμηση ενέργειας και η ανακύκλωση υλικών.
- ✓ Στις σχολικές εκδηλώσεις και γιορτές αλλά και στις διδακτικές επισκέψεις εκτός Σχολείου ακολουθούν τους συνοδούς εκπαιδευτικούς και συμπεριφέρονται με ευγένεια και ευπρέπεια.
- ✓ Επικοινωνούν, όταν υπάρχει ανάγκη, με τους γονείς τους, μέσω των τηλεφώνων του Σχολείου, αφού ζητήσουν άδεια.
- ✓ Μετά το τέλος της προσευχής ή με τη λήξη των διαλειμμάτων οι μαθητές κατευθύνονται προς τις τάξεις χωρίς τρέξιμο, βιασύνη, συνωστισμό.
- ✓ Δεν επιτρέπεται στους μαθητές να παραμένουν στις αίθουσες διδασκαλίας κατά την ώρα των διαλειμμάτων ή στους διαδρόμους όταν ο καιρός είναι κατάλληλος ή να εισέρχονται στις αίθουσες άλλων τάξεων.
- ✓ Σε περίπτωση βροχής οι μαθητές παραμένουν εντός του κτηρίου χωρίς να τρέχουν.
- ✓ Δεν επιτρέπεται σε καμιά περίπτωση η έξοδος μαθητή από το Σχολείο χωρίς ενημέρωση του υπεύθυνου δασκάλου ή της Διεύθυνσης.
- ✓ Οι μαθητές και οι μαθήτριες πρέπει να διακρίνονται για την καλή, ευπρεπή και καθαρή τους εμφάνιση. Το ντύσιμο των μαθητών πρέπει να είναι κόσμιο ανάλογο με την εποχή και τις καιρικές συνθήκες.
- ✓ Η συμπεριφορά των μαθητών και των μαθητριών πρέπει να είναι ευγενική και όχι βίαιη.
- ✓ Λεκτική και σωματική βία απαγορεύεται κάτω από οποιεσδήποτε συνθήκες και αποτελεί λόγο τιμωρίας.
- ✓ Κατά τη διάρκεια των μαθημάτων οι μαθητές δεν σηκώνονται όρθιοι, δεν συνομιλούν, δεν προκαλούν άσκοπα φασαρία.
- ✓ Οι μαθητές οφείλουν να έχουν τα απαραίτητα για το πρόγραμμά τους και να μην τα ξεχνούν συχνά.
- ✓ Η προστασία του σχολικού κτηρίου και της περιουσίας του είναι υπόθεση όλων μας. Οι μαθητές οφείλουν να προσέχουν τα έπιπλα και τις εγκαταστάσεις του Σχολείου. Κάθε καταστροφή, εκτός από τη ζημιά και τη δυσκολία αποκατάστασης, ασχημίζει και υποβαθμίζει τον χώρο στον οποίο λειτουργούν

πολλές ώρες την ημέρα. Φθορές που προκαλούν εσκεμμένα μαθητές αποκαθίστανται με οικονομική επιβάρυνση των κηδεμόνων τους.

- ✓ Μαθητές που κατ' εξακολούθηση προκαλούν ζημιές και δε συμμορφώνονται με τους κανονισμούς σωστής συμπεριφοράς θα υποστούν πειθαρχικές ποινές.

Προετοιμασία – μελέτη

Βασικό καθήκον κάθε μαθητή είναι η μελέτη. Χωρίς συστηματική και επίπονη εργασία κανένας δεν προόδευσε ποτέ.

Οι μαθητές πρέπει να μάθουν να μελετούν στο σπίτι τους σε ικανοποιητικό βαθμό. Πρέπει να εφαρμόζουν συγκεκριμένο πρόγραμμα – ωράριο μελέτης.

Μαθητές που κατ' εξακολούθηση έρχονται αδιάβαστοι και δεν ενδιαφέρονται για τα μαθήματά τους κι εφόσον δεν συντρέχουν λόγοι που να αιτιολογούν την κατάσταση αυτή, ενημερώνονται οι κηδεμόνες των μαθητών. Σε συνεργασία με το εκπαιδευτικό δυναμικό του σχολείου αναζητούνται λύσεις.

Σχολική εργασία

Οι μαθητές και μαθήτριες παρακολουθούν και συμμετέχουν ενεργά στην καθημερινή διδακτική διαδικασία και δεν παρακωλύουν το μάθημα σεβόμενοι το δικαίωμα των συμμαθητών και συμμαθητριών τους για μάθηση. Για την απρόσκοπτη διεξαγωγή του μαθήματος φέρνουν μαζί τους καθημερινά τα απαραίτητα βιβλία και μόνο ότι είναι απαραίτητο για τη σχολική εργασία τους.

Όταν ανατίθεται στα παιδιά εργασία για το σπίτι (κατ' οίκον εργασία) αυτή είναι σχεδιασμένη από τον εκπαιδευτικό της τάξης σύμφωνα με τις ανάγκες και το επίπεδο του κάθε μαθητή και της κάθε μαθήτριας. Οι κατ' οίκον εργασίες ενίοτε αποτελούν συμπλήρωμα της εργασίας που γίνεται στην τάξη. Τα παιδιά μαθαίνουν να εργάζονται μόνα τους, να δημιουργούν, να αυτενεργούν, να είναι υπεύθυνα. Οι γονείς/κηδεμόνες συμμετέχουν στη μελέτη του παιδιού τους, επιβλέποντάς το, βοηθώντας το να αναστοχάζεται επί των πρακτικών μελέτης του. Στόχος είναι το παιδί να μάθει να διαβάζει αυτόνομα, όσον το δυνατό νωρίτερα ακολουθώντας την πορεία της φθίνουσας καθοδήγησης. Οι γονείς/κηδεμόνες δεν διεκπεραιώνουν τις εργασίες του παιδιού αντί αυτού και αποφεύγουν να του προκαλούν άγχος. Η εμπιστοσύνη μεταξύ γονέων/κηδεμόνων και εκπαιδευτικών έχει κοινό στόχο την υγιή ανάπτυξη παιδιών με ολοκληρωμένη προσωπικότητα.

Επίδοση και αξιολόγηση μαθητών

Η οργάνωση της σχολικής ζωής, το κλίμα μέσα και έξω από την τάξη, η επικοινωνία ανάμεσα στα μέλη της σχολικής κοινότητας διαμορφώνουν το πλαίσιο μέσα στο οποίο είναι ανάγκη να ενταχθεί ο μαθητής. Το θετικό περιβάλλον στο σχολείο είναι πολύ σημαντικό διότι διαμορφώνει, κατά κύριο λόγο, τη συμπεριφορά, τη σχολική επίδοση, τις αξίες που έχει ανάγκη ο μαθητής για την αποδοχή και την αναγνώρισή του από τη σχολική κοινότητα.

Κάθε μαθητής αποτελεί μια ιδιαίτερη ξεχωριστή προσωπικότητα και έχει τις δικές του ανάγκες, τα δικά του προβλήματα και τη δική του ψυχοσύνθεση. Αυτό κάνει πολύ δύσκολο και πολυσύνθετο το έργο της διαπαιδαγώγησης και αξιολόγησης του μαθητή.

Ο εκπαιδευτικός οφείλει να παρατηρεί, να κατανοεί και να ερμηνεύει σωστά κάθε πρόβλημα προσαρμογής των μαθητών και αφομοίωσης των κοινωνικών κανόνων. Έτσι κάθε φορά πρέπει να επιλέγει τους κατάλληλους διδακτικούς και παιδαγωγικούς χειρισμούς και να τους προσαρμόζει στις ανάγκες των μαθητών του. Ο εκπαιδευτικός που γνωρίζει την οικογενειακή και κοινωνική κατάσταση των μαθητών του, αντιμετωπίζει με ευαισθησία και λεπτούς χειρισμούς τα ιδιαίτερα προβλήματά τους.

Ο εκπαιδευτικός με την καθημερινή επαφή και επικοινωνία, φροντίζει να εξασφαλίσει την τάξη, την ησυχία, το ήρεμο κλίμα και την αρμονική συνεργασία όλων. Η αρμονική συνεργασία επιτυγχάνεται με τη δίκαιη συμπεριφορά του εκπαιδευτικού, τον παιδαγωγικό τρόπο επικοινωνίας και τον τρόπο με τον οποίο αξιολογεί τους μαθητές του.

Η αξιολόγηση των μαθητών συνδιαμορφώνεται από:

- ✓ Τη συμμετοχή του στο μάθημα και τις καθημερινές εργασίες της τάξης
- ✓ Την καθημερινή προφορική επίδοσή του στο μάθημα της ημέρας
- ✓ Την επίδοσή του στις γραπτές επαναληπτικές δοκιμασίες
- ✓ Την επιμέλεια και τη συνέπεια στις εργασίες που έχει για το σπίτι
- ✓ Τη συμμετοχή και συμπεριφορά του στην ομάδα που ανήκει
- ✓ Τη γενική συμπεριφορά του απέναντι στους συμμαθητές και τους δασκάλους του

Στο τέλος κάθε τριμήνου ο εκπαιδευτικός αξιολογεί τη συνολική επίδοση των μαθητών του και παραδίδει τη βαθμολογία στο διευθυντή.

Ο Σύλλογος Διδασκόντων αποφασίζει την ημερομηνία κατά την οποία οι γονείς θα ενημερωθούν για την πρόοδο των παιδιών τους και θα πάρουν τους ελέγχους προόδου.

Ο εκπαιδευτικός παρουσιάζει κατά κύριο μέρος την περιγραφική αξιολόγηση της επίδοσης του μαθητή και ύστερα προχωρά στην αριθμητική αποτίμηση αυτής.

Η προσέλευση των γονέων και κηδεμόνων στις συναντήσεις που ορίζονται από το σχολείο είναι απαραίτητη. Ο εκπαιδευτικός ορίζει συγκεκριμένη ημέρα και ώρα κάθε μήνα, κατά την οποία μπορεί κάθε γονέας να ενημερώνεται για την πρόοδο του παιδιού του. Σε περίπτωση ανάγκης ο γονέας ή κηδεμόνας μπορεί να επισκεφτεί τον εκπαιδευτικό, αφού πρώτα τον ενημερώσει τηλεφωνικά για την επίσκεψή του.

Τα δικαιώματα των μαθητών

Κάθε μαθητής δικαιούται:

1. Να απολαμβάνει το σεβασμό των εκπαιδευτικών και των συμμαθητών του τόσο κατά την ώρα του μαθήματος στην τάξη, όσο και κατά το χρόνο εκτός τάξης (διαλείμματα, μετακίνηση με τα σχολικά λεωφορεία, περίπατοι, εκδρομές κ.λ.π.).
2. Να ζητά διευκρινίσεις για το μάθημα, να διατυπώνει σκέψεις και κρίσεις, να εκφράζει απορίες και γενικότερα να επιδιώκει την πληρέστερη κατανόηση του μαθήματος.
3. Να προτείνει τρόπους για την καλύτερη διεξαγωγή του μαθήματος και σε συνεννόηση με τον εκπαιδευτικό να αναλαμβάνει μόνος ή με συμμαθητές του να παρουσιάσει ένα μάθημα.
4. Να αναλαμβάνει εργασίες για αντικείμενα που τον ενδιαφέρουν και να ζητά τη βοήθεια των εκπαιδευτικών του για τη μέθοδο, το σχεδιασμό, τις βιβλιογραφικές πηγές κ.λ.π.
5. Να παίρνει μέρος σε όλες τις σχολικές και εξωσχολικές δραστηριότητες του σχολείου (εκδρομές, θεατρικές επισκέψεις, ανταλλαγές, σχολικές γιορτές, εκπαιδευτικά προγράμματα, αθλητικές συναντήσεις, διαγωνισμούς επιστημονικών και κοινωνικών φορέων κ.λ.π.).
6. Να παρακολουθεί την ενισχυτική διδασκαλία του σχολείου, αν οι εκπαιδευτικοί του κρίνουν ότι είναι

απαραίτητη ή χρήσιμη. Ακόμα δικαιούται να ζητήσει τη βοήθεια του εκπαιδευτικού του σε προσωπική βάση, ώστε να επιλύσει συσσωρευμένες απορίες για το μάθημα και να ζητήσει απαντήσεις, διευκρινήσεις κ.λ.π. που θα τον διευκολύνουν να παρακολουθήσει καλύτερα την εξέλιξη του συγκεκριμένου μαθήματος. Η βοήθεια αυτή μπορεί να δοθεί, ύστερα από συνεννόηση με τον εκπαιδευτικό, στο τέλος του ημερησίου προγράμματος, ή στο χρόνο που θα θεωρήσει ο εκπαιδευτικός κατάλληλο και φυσικά στο χώρο του σχολείου.

7. Να λαμβάνει γνώση του αξιολογημένου γραπτού δοκιμίου του (test, ωριαίο διαγώνισμα κ.λ.π.) και να ζητά καλόπιστα διευκρινίσεις για τον βαθμό του.

8. Να ζητά περισσότερες ασκήσεις για τον εαυτό του, όταν θέλει να εμπεδώσει κάποια ενότητα καλύτερα.

- ✓ Μέσα σ' ένα δημοκρατικό περιβάλλον να εκφράζει την άποψή του.
- ✓ Να συμμετέχει δημιουργικά στην ομάδα του.
- ✓ Να παίζει και να ψυχαγωγείται κατά την ώρα των διαλειμμάτων.
- ✓ Να χρησιμοποιεί τους χώρους και τα μέσα του σχολείου.
- ✓ Να επαινείται και να αμείβεται ηθικά για κάθε προσπάθεια που καταβάλλει προς όφελος δικό του ή των συμμαθητών του.
- ✓ Να του παρέχεται περιβάλλον ψυχολογικής και σωματικής ασφάλειας.

Προσωπικά δεδομένα

Τηρείται απαρέγκλιτα η ισχύουσα νομοθεσία για τα προσωπικά δεδομένα όλων των μελών της σχολικής κοινότητας. Επιπροσθέτως, σύμφωνα με τις κείμενες διατάξεις και τον Γενικό Κανονισμό Προστασίας Δεδομένων της Ευρωπαϊκής Ένωσης (GDPR), επιβάλλεται η γραπτή συγκατάθεση των γονέων ως προς τη συλλογή, επεξεργασία και δημοσιοποίηση οπτικού υλικού των παιδιών τους.

Εμβολιασμός μαθητών/μαθητριών

Σύμφωνα με την γνωμοδότηση της Εθνικής Επιτροπής Εμβολιασμών υποχρεωτικά είναι όλα εκείνα τα εμβόλια που είναι ενταγμένα στο Εθνικό Πρόγραμμα Εμβολιασμών. Ένα από τα δικαιολογητικά εγγραφής, αποτελεί και η επίδειξη του Βιβλιαρίου Υγείας ή άλλο στοιχείο από το οποίο αποδεικνύεται ότι έγιναν τα προβλεπόμενα εμβόλια.

ΣΥΝΟΠΤΙΚΗ ΜΟΡΦΗ ΚΑΝΟΝΙΣΜΟΥ ΓΙΑ ΤΟΥΣ ΜΑΘΗΤΕΣ

Κανόνες

1. Το πρωί στην αυλή

- Φθάνοντας στο σχολείο αφήνω την τσάντα μου στο καθορισμένο σημείο και περιμένω στην αυλή.
- Όταν χτυπήσει το κουδούνι, μπαίνω στη σειρά του τμήματός μου για πρωινή προσευχή και είσοδο στην τάξη.

2. Στην αίθουσα

- Κάθομαι στη θέση μου και ετοιμάζω τα πράγματά μου χωρίς καθυστερήσεις.
- Προσέχω την ώρα του μαθήματος και δεν ενοχλώ τους συμμαθητές μου.
- Αν δεν καταλαβαίνω κάτι, ζητώ το λόγο ευγενικά για να μου λυθεί η απορία.
- Συνεργάζομαι με τους συμμαθητές μου. Σέβομαι και ενθαρρύνω την προσπάθεια των συμμαθητών μου και γενικά συμπεριφέρομαι στους άλλους όπως θέλω να μου συμπεριφέρονται κι εκείνοι.

- *Αν έχω σοβαρό λόγο να βγω έξω, ζητώ διακριτικά την άδεια.*
3. Στο διάλειμμα
- *Όταν κτυπά το κουδούνι για διάλειμμα, βγαίνω ήρεμα έξω παίρνοντας ότι μου χρειάζεται (φαγητό, νερό) και η αίθουσα αδειάζει για να αεριστεί.*
 - *Την ώρα του διαλείμματος κινούμαι και παίζω στους χώρους που έχουν οριστεί.*
 - *Παίζω ήρεμα σεβόμενος τους κανόνες, λύνω τις όποιες διαφορές μου με συζήτηση και για οποιοδήποτε σοβαρό πρόβλημα απευθύνομαι στους εφημερεύοντες.*
 - *Με το κτύπημα του κουδουνιού για μάθημα, επιστρέφω άμεσα στην τάξη μου.*
4. Σχόλασμα
- *Ετοιμάζω την τσάντα μου και αφήνω το θρανίο μου καθαρό.*
 - *Παίρνω τα προσωπικά μου είδη (μπουφάν, μπλούζες) για τα οποία είμαι υπεύθυνος.*
 - *Περιμένω την άδεια του δασκάλου για να αποχωρήσω.*
 - *Περιμένω στον χώρο που έχει οριστεί για την αναχώρηση μέχρι να έρθουν να με παραλάβουν οι δικοί μου άνθρωποι.*
5. Γενικοί κανόνες
- *Διατηρώ τα βιβλία και τα τετράδιά μου καθαρά και τακτοποιημένα και βάζω στην τσάντα μου μόνο τα απαραίτητα σύμφωνα με το πρόγραμμα.*
 - *Φροντίζω για τη διατήρηση της καθαριότητας όλων των χώρων.*
 - *Προσέχω και δεν προκαλώ φθορές στα πράγματα του σχολείου μου (θρανία, καρέκλες, πίνακες, τοίχους). Όταν ο μαθητής προκαλέσει φθορά στη σχολική περιουσία, ο γονέας ή κηδεμόνας υποχρεούται να την αποκαταστήσει.*
 - *Σέβομαι τα πράγματα των συμμαθητών μου όπως τα δικά μου και αν βρω κάτι που δεν μου ανήκει, το παραδίδω στο δάσκαλό μου.*
 - *Συμπεριφέρομαι με ευγένεια και σεβασμό προς όλους.*
 - *Προσφέρω τη βοήθειά μου σε όσους τη χρειάζονται.*
 - *Συμμετέχω ενεργά σε όλες τις δραστηριότητες - εκδηλώσεις του σχολείου.*
 - *Να έχω ανεπτυγμένο το αίσθημα της προσφοράς, της αλληλεγγύης, της εντιμότητας, της υπακοής, της εργατικότητας και της υπευθυνότητας.*

Γ) ΚΑΝΟΝΙΣΜΟΙ ΣΕ ΣΧΕΣΗ ΜΕ ΤΟΥΣ ΕΚΠΑΙΔΕΥΤΙΚΟΥΣ

1. Οι εκπαιδευτικοί με την εν γένει συμπεριφορά τους οφείλουν να συνεισφέρουν στη διαμόρφωση ήρεμου, ευχάριστου και συνεργατικού κλίματος μέσα στο σχολείο. Πρέπει να διαθέτουν αξιοπρέπεια και κύρος που συμβιβάζονται με το ρόλο τους. Τις μεταξύ τους σχέσεις είναι απαραίτητο να τις διέπει ο αμοιβαίος σεβασμός και να τις χαρακτηρίζει η ειλικρινής, συναδελφική και ανθρώπινη επικοινωνία. Ανάλογη σχέση συνεργασίας και επικοινωνίας πρέπει επίσης να καλλιεργείται ανάμεσα σε αυτούς και το Διευθυντή του σχολείου.

2. Οι εκπαιδευτικοί έχουν υποχρέωση να σέβονται τις απόψεις, τις ιδέες και τις προτάσεις των άλλων. Όταν έχουν άλλη άποψη, πρέπει να την υπερασπίζονται με επιχειρήματα και διάλογο. Σε κάθε περίπτωση πρέπει να θεωρείται ισχυρή η άποψη που συγκεντρώνει την αποδοχή της πλειοψηφίας και αυτή ισχύει για τη σχολική μονάδα. Αυτή η δημοκρατική αρχή πρέπει να αποτελεί κανόνα της συλλογικής λειτουργίας του σχολείου.

3. Οι εκπαιδευτικοί που διδάσκουν στο ίδιο τμήμα και εκείνοι που διδάσκουν στα τμήματα της ίδιας τάξης έχουν ένα χώρο κοινής ευθύνης. Είναι απαραίτητο να συζητούν μεταξύ τους για τα προβλήματα τα οποία αντιμετωπίζουν μέσα στην τάξη, να προβληματίζονται και να επιλέγουν κοινούς τρόπους για την αντιμετώπιση φαινομένων επιλήψιμης συμπεριφοράς μαθητών ή ορισμένων ειδικών περιπτώσεων που απαιτούν ιδιαίτερη φροντίδα, ευαισθησία και λεπτούς χειρισμούς εκ μέρους τους. Η συνεργασία όλων είναι όχι μόνο χρήσιμη αλλά και επιβεβλημένη. Το σχολείο, επομένως, πρέπει να μεθοδεύσει και να οργανώσει τον τρόπο της οριζόντιας συνεργασίας των εκπαιδευτικών του.

4. Οι εκπαιδευτικοί του ίδιου κλάδου πρέπει να επιδιώκουν την κατακόρυφη συνεργασία και να εξετάζουν τα προβλήματα που εμφανίζονται στη διδασκαλία των μαθημάτων ενός κλάδου μέσα στο σχολείο. Κάθε μάθημα έχει τις δικές του ιδιαιτερότητες που απαιτούν επιμέρους αντιμετώπιση. Η ομάδα των εκπαιδευτικών του ίδιου κλάδου μέσα σε κάθε σχολείο πρέπει να αποκτήσει οργανωτική υπόσταση και να αναλάβει ομαδικά την ευθύνη της αντιμετώπισης των προβλημάτων του κλάδου. Το οργανωτικό σχήμα καλό θα ήταν να αποφασιστεί από το σύλλογο των εκπαιδευτικών του σχολείου και ύστερα από εισήγηση των άμεσα ενδιαφερομένων εκπαιδευτικών.

5. Όσα αναφέρονται για την αξιοποίηση των κλίσεων, των ενδιαφερόντων και του ταλέντου των μαθητών ισχύουν και για τους εκπαιδευτικούς. Τα στοιχεία αυτά μαζί με την πείρα και την ειδικότητα πρέπει να λαμβάνονται υπόψη και να αξιοποιούνται για την καλύτερη οργάνωση της σχολικής ζωής.

6. Δεν είναι ορθό ούτε επιτρεπτό να διατυπώνεται, κυρίως προς τους μαθητές, και να υποστηρίζεται η αντίληψη ότι ο ρόλος κάποιων τομέων της επιστήμης ή μαθημάτων είναι σημαντικότερος για την παιδεία τους. Δε νοούνται επίσης αντιπαραθέσεις μεταξύ των εκπαιδευτικών για το θέμα αυτό. Το σχολείο παρέχει γενική παιδεία, η οποία είναι κοινή συνισταμένη όλων των μαθημάτων.

7. Ο ρόλος του εκπαιδευτικού μέσα στη σχολική κοινότητα είναι ηγετικός και η επίδρασή του καθοριστική. Εκτός από τη διδασκαλία των μαθημάτων, διαπαιδαγωγεί με το παράδειγμα και την καθημερινή του παρουσία. Επομένως, οι υποχρεώσεις του δεν περιορίζονται ούτε στην άρτια επιστημονική του κατάρτιση ούτε στην αποτελεσματικότητα της διδασκαλίας του. Επεκτείνονται και πολύ πέρα από αυτά.

8. Η μορφή και το ύφος της γλώσσας των εκπαιδευτικών, η κοινωνική τους ζωή και η γενικότερη παρουσία τους δημιουργούν πρότυπα αναφοράς για τους μαθητές. Είναι, επομένως, ανάγκη να δίνουν ιδιαίτερη βαρύτητα σε θέματα που διαμορφώνουν την εικόνα του εκπαιδευτικού.

9. Τα καθήκοντα και οι αρμοδιότητες των εκπαιδευτικών, οι σχέσεις τους με τα υπόλοιπα μέλη της σχολικής κοινότητας και της εκπαιδευτικής ιεραρχίας περιγράφονται από την αντίστοιχη εκπαιδευτική νομοθεσία. Η σχολική μονάδα πρέπει να είναι ενομούμενη ομάδα, για να έχει αποτελεσματικότητα και να αποτελεί για τους μαθητές παράδειγμα δημοκρατικής λειτουργίας και πρότυπο δημοκρατικής αγωγής.

10. Κάθε μαθητής αποτελεί μια ιδιαίτερη προσωπικότητα και έχει τις δικές του ανάγκες, τα δικά του προβλήματα και τη δική του ψυχοσύνθεση. αυτό καθιστά εξαιρετικά δύσκολο και πολυσύνθετο το έργο της διαπαιδαγώγησης του μαθητή. Γι' αυτό ο εκπαιδευτικός οφείλει να παρατηρεί, να κατανοεί και να ερμηνεύει σωστά κάθε πρόβλημα προσαρμογής των μαθητών και αφομοίωσης των κοινωνικών κανόνων εκ μέρους τους. Έτσι θα μπορεί να επιλέγει τους κατάλληλους κάθε φορά διδακτικούς και παιδαγωγικούς χειρισμούς και να τους προσαρμόζει στις ανάγκες των μαθητών του.

11. Η γνώση της οικογενειακής και της κοινωνικής κατάστασης των μαθητών είναι πολλαπλά χρήσιμη για τον εκπαιδευτικό και τον βοηθά στο έργο του, γιατί του επιτρέπει να αντιμετωπίσει με ευαισθησία και λεπτούς χειρισμούς τα ιδιαίτερα προβλήματα των μαθητών του και να κατανοήσει τη συναισθηματική και ψυχολογική κατάστασή τους. Η ενημέρωσή του πάνω σε θέματα υγείας των μαθητών του κρίνεται απολύτως αναγκαία, γιατί θα του επιτρέψει να προσαρμόσει ανάλογα τη συμπεριφορά του και θα τον προφυλάξει από πιθανά ατοπήματα στις σχέσεις του μαζί τους.

12. Σημαντική αρετή του εκπαιδευτικού είναι να προωθεί, να ενθαρρύνει και να οργανώνει τόσο στο μάθημα όσο και σε άλλες σχολικές δραστηριότητες την ενεργό συμμετοχή των μαθητών. Χρέος του είναι να αξιοποιεί τη φαντασία και τη δημιουργικότητα των μαθητών, να διευρύνει διαρκώς τα όρια της συμμετοχής τους στις διάφορες δραστηριότητες και να τους ωθεί να αναλαμβάνουν πρωτοβουλίες.

13. Ο εκπαιδευτικός έχει συχνή καθημερινή επαφή και επικοινωνία με τους μαθητές μέσα στην τάξη κατά τη διάρκεια του μαθήματος, στην αυλή και τους διαδρόμους του σχολείου κατά τα διαλείμματα, και στις ομαδικές εκδηλώσεις εντός και εκτός του σχολείου. Αυτή η πολλαπλή επικοινωνία του με τους μαθητές πρέπει να γίνεται

με ιδιαίτερη προσοχή και με τους όρους που επιβάλλει μια έντιμη παιδαγωγική σχέση, η οποία σημαίνει:

- (α) Ειλικρινή και ανθρώπινη συνεργασία, ενδιαφέρον, δικαιοσύνη και αγάπη για το μαθητή.
- (β) Σεβασμό στην προσωπικότητα, στις ιδιαίτερες ανάγκες και στις κοινωνικές, πολιτιστικές, θρησκευτικές ή φυλετικές ιδιαιτερότητες του μαθητή, πράγμα που επιβάλλεται και από την πολυπολιτισμική συγκρότηση της σύγχρονης κοινωνίας μας.
- (γ) Σταθερή στάση και επιμονή σε κανόνες κοινά αποδεκτούς, με παράλληλη απαίτηση να υπάρχει σεβασμός σ' αυτούς τους κανόνες και από την πλευρά των μαθητών.
- (δ) Εξασφάλιση της ευταξίας μέσα στην αίθουσα διδασκαλίας και στο σχολικό χώρο, με τήρηση των κανόνων δημοκρατικής συμπεριφοράς.
- (ε) Συνειδητοποίηση του ρόλου που παίζει η εξασφάλιση της ευταξίας για την αποδοτική λειτουργία του σχολείου στο γνωστικό τομέα αλλά και για την καλλιέργεια της αυτοπειθαρχίας και της κοινωνικής συνείδησης στους μαθητές.

14. Η δίκαιη συμπεριφορά του εκπαιδευτικού καθώς και ο παιδαγωγικός τρόπος επικοινωνίας εκπαιδευτικών-μαθητών είναι χρήσιμο να επιβεβαιώνεται καθημερινά στην πράξη και πρέπει να στηρίζεται στα εξής κυρίως στοιχεία:

- (α) Στον τρόπο με τον οποίο οι εκπαιδευτικοί απευθύνουν τις ερωτήσεις και δίνουν τις απαντήσεις κατά τη διάρκεια του μαθήματος και γενικά στον τρόπο με τον οποίο αντιμετωπίζουν τους μαθητές.
- (β) Στον τρόπο με τον οποίο βαθμολογούν και αξιολογούν τους μαθητές τους.
- (γ) Στον τρόπο με τον οποίο εκτονώνουν τις εντάσεις που παρουσιάζονται μέσα στην τάξη και στην αποφασιστικότητα με την οποία αντιμετωπίζουν δυσλειτουργίες.
- (δ) Στη συχνότητα με την οποία καταφεύγουν στο Διευθυντή του σχολείου για να αντιμετωπίσει προβλήματα που αναφύονται μέσα στην τάξη και τα οποία θα μπορούσαν να επιλύσουν οι ίδιοι.

16. Οι εκπαιδευτικοί ενδιαφέρονται για την προστασία του σχολικού χώρου και της περιουσίας του σχολείου καθώς και για την ευκοσμία της τάξης μέσα στην οποία διδάσκουν αλλά και του σχολείου γενικότερα. Παράλληλα, προσπαθούν να ευαισθητοποιήσουν τους μαθητές σε θέματα που αφορούν την καθαριότητα, την υγιεινή και την αισθητική του χώρου μέσα στον οποίο φοιτούν.

17. Οι εκπαιδευτικοί φροντίζουν για την ασφάλεια των μαθητών κατά τη διάρκεια της παραμονής τους στο σχολείο και κατά την πραγματοποίηση εκδηλώσεων που γίνονται με ευθύνη του σχολείου. Ιδιαίτερη φροντίδα καταβάλλεται κατά την είσοδο και την αποχώρηση των μαθητών από το σχολείο, κατά τη διάρκεια των διαλειμμάτων καθώς και κατά την απομάκρυνσή τους από την αίθουσα διδασκαλίας.

18. Οι εκπαιδευτικοί πρέπει να τηρούν εχεμύθεια σε ό,τι αφορά τις αποφάσεις του συλλόγου των διδασκόντων, τις συζητήσεις και εκτιμήσεις σχετικά με τη σχολική επίδοση, τη συμπεριφορά και τη διαγωγή των μαθητών, τη βαθμολογία στις εξετάσεις και, γενικά, για όλα τα στοιχεία που αφορούν το σχολείο.

19. Η ενημέρωση των γονέων και κηδεμόνων των μαθητών πρέπει να γίνεται συστηματικά, προγραμματισμένα και όπως προβλέπεται από την κείμενη νομοθεσία. Κάθε εκπαιδευτικός οφείλει να γνωστοποιήσει τις ώρες της εβδομάδας κατά τις οποίες θα μπορεί να δέχεται τους γονείς και να τους ενημερώνει λεπτομερώς και υπεύθυνα. Για την καλύτερη εξυπηρέτηση των γονέων θα ήταν χρήσιμο να μην υπάρχει μεγάλη διασπορά των ωρών ενημέρωσης κατά τη διάρκεια εβδομάδας.

20. Οι εκπαιδευτικοί εκπαιδεύουν τους μαθητές και τις μαθήτριες, σύμφωνα με τους σκοπούς και τους στόχους της εκπαίδευσης και μέσα στο πλαίσιο της εκπαιδευτικής πολιτικής, με την καθοδήγηση των Στελεχών της εκπαίδευσης. Προετοιμάζουν καθημερινά και οργανώνουν το μάθημά τους, εφαρμόζοντας σύγχρονες και κατάλληλες μεθόδους διδασκαλίας, με βάση τις ανάγκες των μαθητών/μαθητριών και τις ιδιαιτερότητες των γνωστικών αντικειμένων. Ανανεώνουν και εμπλουτίζουν τις γνώσεις τους, σχετικά με τα διάφορα γνωστικά αντικείμενα και τις επιστήμες της αγωγής τόσο μέσω των διάφορων μορφών επιμόρφωσης και επιστημονικής παιδαγωγικής καθοδήγησης, που παρέχονται θεσμικά από το σύστημα της οργανωμένης εκπαίδευσης, όσο και με την αυτοεπιμόρφωση.

Ο Διευθυντής της σχολικής μονάδας

Ο Διευθυντής του σχολείου βρίσκεται στην κορυφή της πυραμίδας μέσα στη σχολική κοινότητα και γι αυτό έχει και τις πιο πολλές ευθύνες. Είναι ο ηγέτης που ενδιαφέρεται για τη οργάνωση και την πραγματοποίηση του έργου μέσα στο σχολείο καθώς και για την ικανοποίηση των αναγκών των εκπαιδευτικών και του υπόλοιπου προσωπικού. Για να φέρει σε πέρας το πολύπλοκο έργο της διοίκησης και παράλληλα να ασκεί επιρροή στους εκπαιδευτικούς, πρέπει να διαθέτει υψηλό κύρος και πειθώ, να είναι κοινά αποδεκτός και να μην αμφισβητείται. Οι εντολές και οι οδηγίες του Διευθυντή που απορρέουν μόνο από τη νόμιμη εξουσία του είναι συχνά ατελέσφορες για την επίτευξη των σκοπών και των στόχων του σχολείου, αν δε στηρίζονται στις αρετές και στην προσωπική επίδραση του σε εκπαιδευτικούς, μαθητές και γονείς. Οι αρμοδιότητες, οι ευθύνες και τα καθήκοντά του Διευθυντή του σχολείου περιγράφονται και προβλέπονται από την εκπαιδευτική νομοθεσία. Στον κανονισμό λειτουργίας σχετικά με το Διευθυντή θα μπορούσαν να αναφερθούν τα εξής:

1. Όταν ο Διευθυντής επικοινωνεί με τους μαθητές, όταν απευθύνεται σ' αυτούς ή αντιμετωπίζει ειδικά ζητήματα, πρέπει να δείχνει αγάπη, ενδιαφέρον και φροντίδα γι αυτούς. Η παιδαγωγική του ευθύνη είναι να διδάξει στην πράξη τους δημοκρατικούς κανόνες οργάνωσης της κοινωνίας του σχολείου.

2. Ακραία συμπεριφορά προς τους μαθητές, με αυταρχικό πνεύμα και χαρακτηρισμούς απαξιωτικούς και προσβλητικούς, πρέπει να θεωρείται αρνητικό στοιχείο. Περισσότερο πρέπει να χρησιμοποιεί τον έπαινο, τις παραινήσεις, τις συμβουλές και, γενικότερα, θετικά κίνητρα.

3. Ο Διευθυντής στις σχέσεις του με τους μαθητές δεν πρέπει να δείχνει έλλειψη ενδιαφέροντος για όσα γίνονται στο σχολείο ούτε να αμελεί να κάνει αισθητή την παρουσία του. Αποκλίσεις από τους κανόνες του σχολείου και γενικά τη σωστή μαθητική συμπεριφορά τις παρατηρεί, τις αντιμετωπίζει με παιδαγωγική ευθύνη, κάνει τις αναγκαίες υποδείξεις, ανακαλεί στην τάξη αυτούς που διέπραξαν παραπτώματα και, αν χρειαστεί, τους τιμωρεί. Ο γενικός κανόνας ο οποίος πρέπει να ισχύει είναι ότι τα θετικά κίνητρα είναι περισσότερο αποτελεσματικά από τα αρνητικά. Ο Διευθυντής πρέπει να έχει υπόψη του ότι οι παρατηρήσεις, οι υποδείξεις, η αποδοκιμασία πράξεων και φαινομένων ή ακόμη και η επιβολή ποινής εντάσσονται μέσα στα καθήκοντά του και απορρέουν από το ρόλο του. Όταν απαιτείται να κάνει χρήση αυτού του δικαιώματος, οφείλει να το πράξει, γιατί διαφορετικά η ανοχή σε ακραία φαινόμενα μπορεί να λειτουργήσει αρνητικά για τη συνοχή και την αποτελεσματικότητα του σχολείου.

4. Η πρόσβαση των μαθητών στο Γραφείο του Διευθυντή πρέπει να γίνεται σχετικά άνετα. Η συζήτηση με τους μαθητές και η επικοινωνία μαζί τους πρέπει να γίνονται ελεύθερα αλλά και με τον πρέποντα σεβασμό εκ μέρους τους. Η επικοινωνία αυτή δε σημαίνει υιοθέτηση της απόλυτης ισοπέδωσης, η οποία αποδυναμώνει την παιδαγωγική λειτουργία του ρόλου του. Η δημοκρατική επικοινωνία έχει κανόνες και όρια συμπεριφοράς, αναγνωρίζει ρόλους και απαιτεί από τους φορείς διάθεση να υπερασπιστούν το ρόλο τους. Ο Διευθυντής γνωρίζει ότι η αγωγή και η μόρφωση δε γίνονται με αυτοεξέλιξη. Χρειάζεται τη διαμεσολαβητική παρέμβαση του ώριμου εκπαιδευτικού και, ακόμη περισσότερο, του επικεφαλής Διευθυντή.

5. Ο Διευθυντής οφείλει να μη διαφοροποιεί κατά περίπτωση τη συμπεριφορά του προς τους μαθητές, γιατί θέτει υπό αμφισβήτηση τη δικαιολογημένη απαίτηση για ισότιμη και δίκαιη συμπεριφορά προς όλους. Οφείλει να χρησιμοποιεί με δικαιοσύνη και χωρίς διακρίσεις τα οποιασδήποτε μορφής κίνητρα, θετικά ή αρνητικά.

6. Ο Διευθυντής έχει τακτική επαφή με τους γονείς επιδιώκοντας την ανάπτυξη πνεύματος συνεργασίας ανάμεσα στο σχολείο και την οικογένεια. Με τη συνεργασία και την κοινή προσπάθεια επιλύονται καλύτερα και αποτελεσματικότερα τα προβλήματα που παρουσιάζονται. Οι αποφάσεις του Διευθυντή του σχολείου για θέματα που αφορούν άμεσα τους γονείς και τους μαθητές έχουν μεγαλύτερο κύρος, όταν προκύπτουν ύστερα από συνεργασία με τους γονείς.

7. Ο Διευθυντής φροντίζει ώστε στην επικοινωνία του με τους εκπαιδευτικούς του σχολείου, τους γονείς, τους μαθητές και τα άλλα μέλη της σχολικής κοινότητας να εξασφαλίζει την "έντιμη" διοικητικά και παιδαγωγικά σχέση, να αναγνωρίζει και να κατοχυρώνει το ρόλο της κάθε πλευράς. Κάθε παράγοντας της σχολικής κοινότητας ασκεί έναν ιδιαίτερο ρόλο, που έχει το δικό του περιεχόμενο και τη δική του σημασία. Ο Διευθυντής του σχολείου οφείλει να δημιουργεί τις κατάλληλες συνθήκες, ώστε να ασκεί ο καθένας σωστά το ρόλο του.

8. Ο Διευθυντής του σχολείου με τις εμπειρίες και τις εξειδικευμένες γνώσεις του στον τομέα της διοίκησης της εκπαίδευσης οφείλει να δημιουργεί κλίμα αμοιβαίας κατανόησης και εκτίμησης ανάμεσα σ αυτόν και τους εκπαιδευτικούς και να εξασφαλίζει τη συναίνεση και τη συνεργασία τους.

9. Ο Διευθυντής του σχολείου στον τομέα άσκησης του εκπαιδευτικού έργου θα πρέπει να δίνει τη δυνατότητα στους εκπαιδευτικούς του σχολείου του να ικανοποιούν την ανάγκη για αναγνώριση της προσωπικότητας και της αξίας τους από το περιβάλλον. Για να το πετύχει αυτό, πρέπει να δίνει τη δυνατότητα να συμμετέχουν στη σχεδίαση και οργάνωση της εργασίας τους καθώς και στη λήψη αποφάσεων που τους αφορούν. Εξυπακούεται ότι η επικοινωνία πρέπει να είναι αμφίδρομη.

10. Ο Διευθυντής του σχολείου πρέπει να έχει την ικανότητα να κατανοεί το σημαντικό ρόλο του ανθρώπινου παράγοντα για την ομαλή λειτουργία του σχολείου, να παραδέχεται και να εκτιμά την προσωπικότητα του άλλου, να αναπτύσσει θετικές στάσεις απέναντι στους υφισταμένους του και να ικανοποιεί βασικές ανάγκες τους.

11. Ο Διευθυντής του σχολείου ενημερώνει τον Σύλλογο των Διδασκόντων για την εκπαιδευτική νομοθεσία, τις εγκυκλίους και τις αποφάσεις που αφορούν τη λειτουργία του Σχολείου και την εφαρμογή των προγραμμάτων εκπαίδευσης. Λαμβάνει μέριμνα για την εξασφάλιση παιδαγωγικών μέσων και εργαλείων, την καλή χρήση τους στη σχολική τάξη, τη λειτουργικότητα και την αντικατάστασή τους, σε περίπτωση φθοράς. Είναι υπεύθυνος, μαζί με τους/τις εκπαιδευτικούς, για την καθαριότητα και αισθητική των χώρων του διδακτηρίου, καθώς και για την προστασία της υγείας και ασφάλειας των μαθητών/μαθητριών. Απευθύνει στους διδάσκοντες/στις διδάσκουσες, όταν είναι απαραίτητο, συστάσεις με πνεύμα συναδελφικής αλληλεγγύης.

ΠΑΙΔΑΓΩΓΙΚΑ ΜΕΤΡΑ ΠΕΙΘΑΡΧΙΑΣ

Βασικός στόχος της σχολικής κοινότητας για την προώθηση του παιδαγωγικού έργου είναι η ανάπτυξη σε κάθε μαθητή της ικανότητας της αυτοπειθαρχίας στην τήρηση των κανόνων.

Όλα τα μέρη της σχολικής κοινότητας πρέπει να σέβονται και να τηρούν τον κανονισμό λειτουργίας του σχολείου.

Όλοι πρέπει να γνωρίζουν ποια συμπεριφορά είναι ανεκτή και ποια όχι από το σχολείο.

Όταν ένας μαθητής παραβιάζει συνειδητά και συστηματικά τους κανόνες συμπεριφοράς, προβλέπονται μέτρα ανάλογα με τις πράξεις και τη συμπεριφορά του.

Τα πειθαρχικά μέτρα:

- Επιβάλλονται μόνο όταν ο δάσκαλος έχει εξαντλήσει όλα τα παιδαγωγικά μέσα που βασίζονται στον διάλογο και την πειθώ με το μαθητή και τους γονείς.
- Δεν προσβάλλουν την αξιοπρέπεια και την προσωπικότητα του μαθητή.
- Δε χρησιμοποιούνται ως απειλές ή εκφοβισμό, αλλά ως συνέπεια.
- Επιβάλλονται πρωτίστως για την προσωπική νουθεσία και όφελος του μαθητή, αλλά και για να εξασφαλιστεί η ασφάλεια των μαθητών και η εύρυθμη λειτουργία του σχολείου.
- Δεν επιβάλλεται σαν ποινή και ούτε χρησιμοποιείται ως απειλή, η μείωση της βαθμολογίας στα μαθήματα.

Τα είδη των πειθαρχικών μέτρων επιβάλλονται στο μαθητή ανάλογα με την παραβατική συμπεριφορά του από το δάσκαλο, το διευθυντή και το Σύλλογο Διδασκόντων. Συνοπτικά τα στάδια επιβολής των πειθαρχικών ποινών σε μαθητή που συνεχίζει να έχει συστηματικά παραβατική συμπεριφορά είναι:

1ο Στάδιο

- Παρατήρηση από το δάσκαλο (1η και 2η).
- Επίπληξη από το δάσκαλο.
- Παρατήρηση από το διευθυντή και τηλεφωνική ενημέρωση του γονέα ή κηδεμόνα.
- Επίπληξη από τον διευθυντή και κλήση του γονέα ή κηδεμόνα στο σχολείο για κοινή αντιμετώπιση του προβλήματος.

2ο Στάδιο

Εάν, παρά τη λήψη των παραπάνω πειθαρχικών μέτρων, ο μαθητής δε βελτιώσει τη συμπεριφορά του και συνεχίζει να παρουσιάζει την ίδια παραβατικότητα, τότε επιβάλλονται πρόσθετα μέτρα:

- Μαθητής και εκπαιδευτικός ακολουθούν εκπαιδευτικό πρόγραμμα διαχείρισης προβληματικής συμπεριφοράς μαθητή και προσυπογράφουν πρωτόκολλο πρέπουσας συμπεριφοράς. Σε κάθε περίπτωση του 2ου σταδίου ενημερώνεται γραπτώς ο γονέας ή κηδεμόνας.

3ο Στάδιο

Εάν, παρά τη λήψη των παραπάνω πειθαρχικών μέτρων, ο μαθητής δε βελτιώσει τη συμπεριφορά του και συνεχίζει να παρουσιάζει την ίδια παραβατικότητα, τότε το θέμα παραπέμπεται προς συζήτηση στο Σύλλογο Διδασκόντων, ο οποίος καλείται να αντιμετωπίσει το πρόβλημα και προχωρεί στις παρακάτω ενέργειες:

- Καλεί τους γονείς ή κηδεμόνες του μαθητή και μαζί προσπαθούν να αντιμετωπίσουν το πρόβλημα.
- Καλεί τον Συντονιστή Εκπαιδευτικού Έργου και σε συνεργασία με τους γονείς ή κηδεμόνες προσπαθούν να αντιμετωπίσουν το πρόβλημα.
- Έχει τη δυνατότητα, αν το κρίνει σκόπιμο, να ζητήσει τη βοήθεια παιδοψυχολόγου ή άλλου ειδικού επιστήμονα με τη σύμφωνη γνώμη και συνεργασία του γονέα ή κηδεμόνα.
- Μετά τη αναλυτική εξέταση του θέματος και τη λήψη όλων των απαιτούμενων μέτρων, ο Σύλλογος Διδασκόντων παίρνει την τελική απόφαση. Ο Σύλλογος Διδασκόντων μπορεί να αποφασίσει, αν το

πρόβλημα είναι ιδιαίτερα σοβαρό και επαναλαμβανόμενο, την αλλαγή τμήματος του μαθητή ή την αλλαγή σχολικού περιβάλλοντος.

- Οι σωματικές ποινές δεν επιτρέπονται.

Πολιτική του σχολείου προστασίας από πιθανούς κινδύνους - Αντιμετώπιση έκτακτων αναγκών

Οι φυσικές καταστροφές παρουσιάζουν αυξητική τάση τα τελευταία χρόνια με ποικίλες συνέπειες στο ανθρωπογενές περιβάλλον. Οι σχολικές μονάδες, ως λειτουργικοί χώροι φιλοξενίας και δραστηριοποίησης ευάλωτης ομάδας του πληθυσμού, απαιτούν αυξημένο βαθμό ετοιμότητας έναντι των κινδύνων αυτών.

Για την προστασία από σεισμούς και συναφή φυσικά φαινόμενα επικαιροποιείται τακτικά το Σχέδιο Μνημονίου Ενεργειών για τη διαχείριση του Σεισμικού Κινδύνου και υλοποιούνται ασκήσεις ετοιμότητας κατά τη διάρκεια του σχολικού έτους.

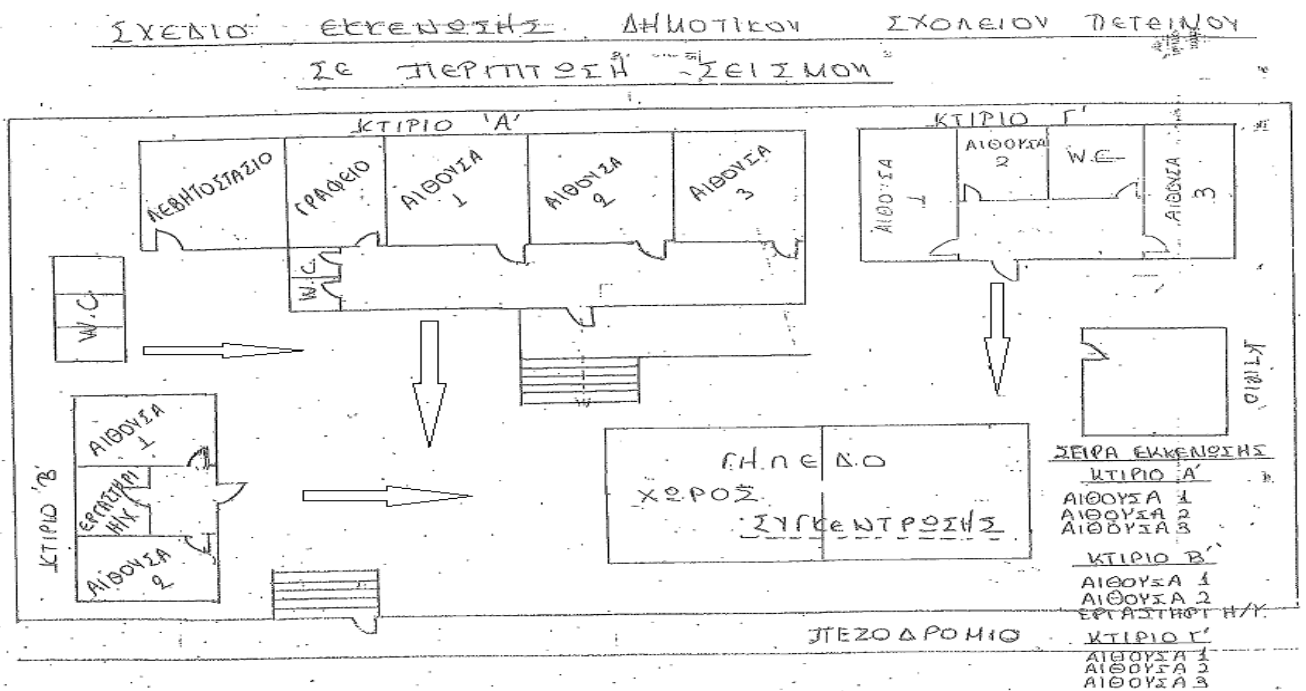
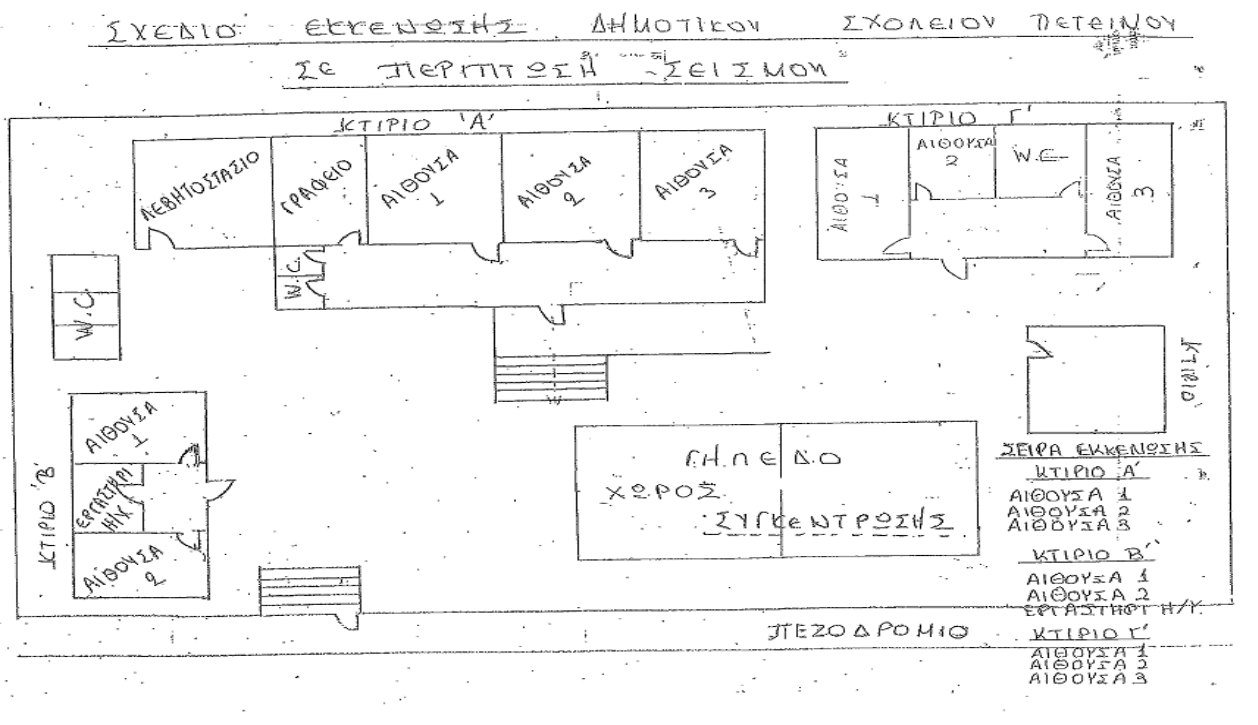
Ο Διευθυντής του σχολείου, στην αρχή του σχολικού έτους και σε συνεργασία με τον Σύλλογο Διδασκόντων, προβαίνει σε όλες τις απαιτούμενες ενέργειες που προβλέπονται για την αντιμετώπιση των έκτακτων αναγκών εντός του σχολικού χώρου. Επίσης ενημερώνουν τους μαθητές/μαθήτριες για τους βασικούς κανόνες και τρόπους αντίδρασης κατά την εκδήλωση των φαινομένων αυτών.

Διευκρινίζεται ότι οι μαθητές/μαθήτριες δεν αποχωρούν από το σχολείο μόνοι τους αλλά παραδίδονται στους γονείς/κηδεμόνες τους ή σε άλλα πρόσωπα που οι γονείς/κηδεμόνες έχουν ορίσει γραπτώς για τον σκοπό αυτό.

Τέλος, σε καταστάσεις πανδημίας ή ακραίων-επικίνδυνων φαινομένων οι εκπαιδευτικοί, μαθητές/μαθήτριες, γονείς/κηδεμόνες, Διευθυντές, Προϊστάμενοι, οφείλουν να συμμορφώνονται και να ακολουθούν ρητά τις οδηγίες που εκδίδουν οι εκάστοτε αρμόδιοι φορείς/υπηρεσίες: π.χ. ΕΟΔΥ, ΥΠΑΙΘ, Υπουργείο Πολιτικής Προστασίας, κ.λ.π. για την εύρυθμη λειτουργία της σχολικής μονάδας και την ασφάλεια των μελών της.

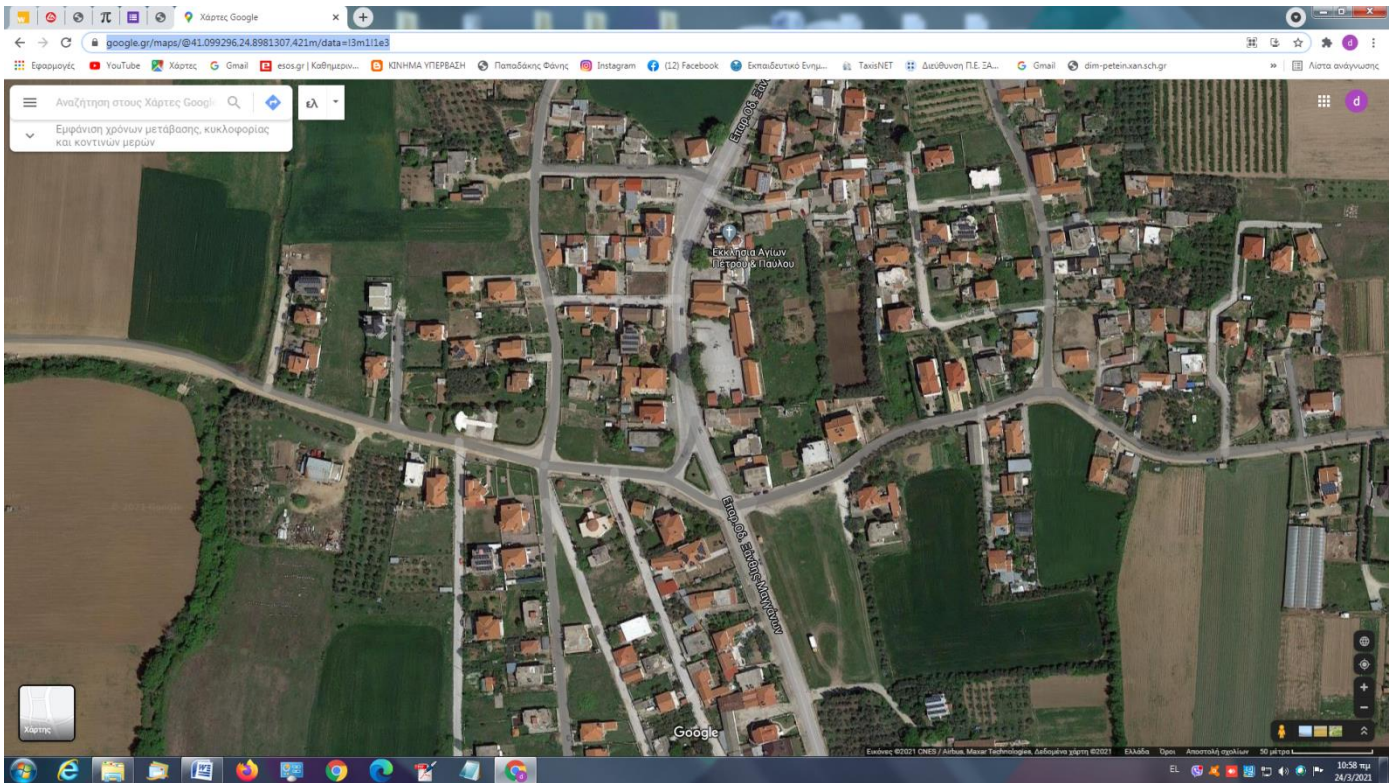
Χώρος συγκέντρωσης σε περίπτωση ανάγκης

Ενδεικτικό διάγραμμα:



URL

<https://www.google.gr/maps/@41.099296,24.8981307,421m/data=!3m1!1e3>



Ειδικό σχέδιο αποχώρησης λόγω έκτακτων συνθηκών

Σε περίπτωση έκτακτης ανάγκης, για την ασφάλεια των παιδιών έχει καταρτιστεί σχέδιο διαφυγής και πραγματοποιούνται ασκήσεις ετοιμότητας, τουλάχιστον τρεις ανά σχολικό έτος

Εσωτερικός Κανονισμός Λειτουργίας- Διαδικασίες διασφάλισης της εφαρμογής του

Ο κοινά συμφωνημένος Κανονισμός βασίζεται στην ισχύουσα νομοθεσία και στις σύγχρονες παιδαγωγικές και διδακτικές αρχές. Η τήρησή του από όλους τους παράγοντες του Σχολείου (μαθητές/μαθήτριες, εκπαιδευτικούς, άλλο επιστημονικό προσωπικό, γονείς/κηδεμόνες, βοηθητικό προσωπικό) με αμοιβαίο σεβασμό στον διακριτό θεσμικό ρόλο τους αποτελεί προϋπόθεση της εύρυθμης λειτουργίας του σχολείου και είναι το θεμέλιο πάνω στο οποίο μπορεί το Σχολείο να οικοδομήσει για να πετύχει τους στόχους και το όραμά του.

Θέματα που ανακύπτουν και δεν προβλέπονται από τον Κανονισμό, αντιμετωπίζονται κατά περίπτωση από τον Διευθυντή/την Διευθύντρια και τον Σύλλογο Διδασκόντων, σύμφωνα με τις αρχές της παιδαγωγικής

επιστήμης και την κείμενη εκπαιδευτική νομοθεσία, σε πνεύμα συνεργασίας με όλα τα μέλη της σχολικής κοινότητας.

Ο Εσωτερικός Κανονισμός Λειτουργίας αναρτάται στις ιστοσελίδες του σχολείου

Οι γονείς/κηδεμόνες των μαθητών και μαθητριών ενημερώνονται ηλεκτρονικά με email σχετικά με τον κανονισμό του σχολείου.

Ο παρών κανονισμός εγκρίθηκε από την Διευθύντρια Πρωτοβάθμιας Εκπαίδευσης Ξάνθης με αριθμό πρωτοκ.:...../..-.....-2021

3-9- 2021

Ο Διευθυντής

Παρσέλιας Παναγώτης

Εγκρίνεται

***Συντονιστής Εκπαιδευτικού Έργου
(οποίος έχει την παιδαγωγική ευθύνη του σχολείου)***

.....
Ημερομηνία:

Διευθυντής Εκπαίδευσης.

.....
Ημερομηνία:
.....